

Cod Llywodraethu Corfforaethol Lleol



Cymeradwywyd gan y Cyngor ar [nodwch ddyddiad]

Cod Llywodraethu Corfforaethol Lleol

Cynnwys

1	Cyflwyniad	3
2	Cyfrifoldebau dros Lywodraethu Corfforaethol	3
3	Monitro ac Adolygu	3
4	Y Datganiad Llywodraethu Blynyddol	4
5	Y Fframwaith Llywodraethu	5
	○ Egwyddor A: Ymddwyn ag uniondeb, gan ddangos ymrwymiad cadarn i werthoedd moesegol, a pharchu rheolaeth y gyfraith.	6
	○ Egwyddor B: Sicrhau ei fod yn agored a'i fod yn ymgysylltu'n helaeth â rhanddeiliaid.	14
	○ Egwyddor C: Diffinio canlyniadau yn nhermau manteision economaidd, cymdeithasol ac amgylcheddol cynaliadwy.	18
	○ Egwyddor D: Penderfynu ar yr ymyriadau sydd eu hangen i wneud y gorau o'r camau i gyflawni'r canlyniadau arfaethedig	21
	○ Egwyddor E: Datblygu capasiti'r sefydliad, gan gynnwys gallu ei arweinyddiaeth a'r unigolion tu mewn iddo.	23
	○ Egwyddor F: Rheoli risgiau a pherfformiad drwy reolaeth fewnol gadarn a thrwy reoli arian cyhoeddus mewn ffordd gadarn	26
	○ Egwyddor G Defnyddio arferion gweithio da o ran tryloywder, adrodd ac archwilio i sicrhau atebolrwydd effeithiol	33
6	Dogfennau Cysylltiedig	39

1. Cyflwyniad

Mae Cyngor Sir Ceredigion wedi ymrwymo i ddangos ei fod wedi rhoi'r trefniadau llywodraethu corfforaethol angenrheidiol ar waith er mwyn iddo berfformio'n effeithiol. Mae'r Cod Llywodraethu Lleol hwn yn ddatganiad cyhoeddus sy'n nodi sut y bydd y Cyngor yn bodloni'r ymrwymiad hwn.

Defnyddir y term llywodraethu corfforaethol i ddisgrifio'r ffordd y mae sefydliadau'n cyfarwyddo ac yn rheoli'r hyn y maent yn ei wneud i gyflawni'r canlyniadau a fwriedir ar gyfer defnyddwyr gwasanaethau a rhanddeiliaid, gan weithredu er budd y cyhoedd ar bob adeg.

Mae llywodraethu corfforaethol da yn peri iddi fod yn ofynnol i awdurdodau lleol gyflawni eu swyddogaethau mewn ffordd sy'n dangos atebolrwydd, tryloywder, effeithiolrwydd, uniondeb, didueddrwydd a chynwysoldeb. Llywodraethu corfforaethol yw'r strwythur hefyd ar gyfer pennu amcanion strategol a monitro perfformiad.

2. Cyfrifoldebau dros Lywodraethu Corfforaethol

Mae cyfrifoldeb ar bob Aelod a Swyddog i gynnal egwyddorion llywodraethu da. Hwn yw un o brif gyfrifoldebau Arweinydd y Cyngor a'r Prif Weithredwr.

Mae'r Grŵp Arweiniol, sy'n cynnwys y Prif Weithredwr, y Cyfarwyddwyr Corfforaethol a'r Swyddogion Arweiniol Corfforaethol, yn gyfrifol am ddatblygu, cyflwyno ac adolygu trefniadau llywodraethu corfforaethol cadarn.

3. Monitro ac Adolygu

Mae'n ofynnol i'r Arweinydd a'r Prif Weithredwr sicrhau bod trefniadau Llywodraethu Corfforaethol yn cael eu hadolygu'n flynyddol i fesur i ba raddau y mae'r Cyngor yn bodloni gofynion yr egwyddorion craidd a'r is-egwyddorion a geir yng Nghod Fframwaith y Sefydliad Siartredig Cyllid Cyhoeddus a Chyfrifyddiaeth (CIPFA).

Y Pwyllgor Archwilio a Llywodraethu sy'n gyfrifol am fonitro ac adolygu'r trefniadau Llywodraethu fel y'u disgrifir yn y Cod hwn. Mae cylch gorchwyl llawn y Pwyllgor Archwilio a Llywodraethu wedi'i gynnwys yn y Cyfansoddiad.

Adroddir ar ganlyniadau'r adolygiad trwy'r Datganiad Llywodraethu Blynyddol. Adolygir unrhyw newidiadau i'r Cod Llywodraethu Corfforaethol Lleol gan y Pwyllgor Archwilio a Llywodraethu ac fe'u cymeradwyir gan y Cyngor.

Trwy'r Pwyllgor Archwilio a Llywodraethu, bydd y Cyngor yn sicrhau bod y trefniadau hyn yn cael eu hadolygu'n barhaus. Bydd hyn yn cynnwys ystyried:

- Gwaith Archwilio Mewnol ac Archwilio Allanol
- Barn arolygiaethau ac asiantaethau adolygu eraill
- Barn Swyddogion Statudol y Cyngor
- Materion cyffredinol sy'n ymwneud â gweithredu'r Cod
- Y broses o baratoi'r Datganiad Llywodraethu Blynyddol a'r camau y bwriedir eu cymryd i fynd i'r afael â'r materion llywodraethu sy'n codi

4. Y Datganiad Llywodraethu Blynyddol ('DLIB')

Bob Blwyddyn, bydd y Cyngor yn cyhoeddi DLIB.

Bydd yn darparu asesiad cyffredinol o drefniadau Llywodraethu Corfforaethol y Cyngor ac arfarniad o'r trefniadau rheoli sydd ar waith i reoli prif risgiau'r Cyngor.

Bydd y Datganiad hefyd yn rhoi manylion y meysydd lle y mae angen gwneud gwelliannau.

Adolygir y Datganiad gan y Grŵp Arweiniol a'r Pwyllgor Archwilio a Llywodraethu, cyn i'r Cyngor ei gymeradwyo'n derfynol ac i Arweinydd y Cyngor a'r Prif Weithredwr ei lofnodi.

Cyhoeddir y Datganiad ar wefan y Cyngor ac fel rhan o Ddatganiad Cyfrifon Blynyddol y Cyngor ac fe'i adolygir gan ein Harchwilwyr Allanol.

5. Y Fframwaith Llywodraethu

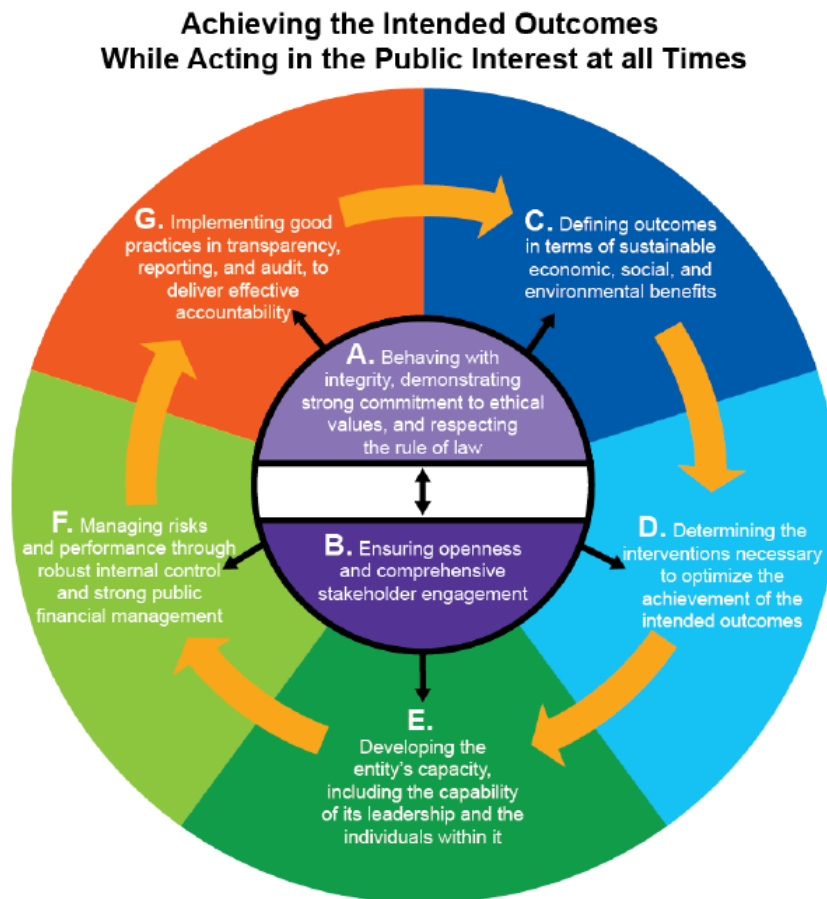
Yn 2014 cydweithiodd y Sefydliad Siartredig Cyllid Cyhoeddus a Chyfrifeg (SSCCCh) a Ffederasiwn Rhyngwladol y Cyfrifwyr (FfRhC) i gynhyrchu'r Fframwaith Rhyngwladol: Llywodraethu Da yn y Sector Cyhoeddus (2014). Cynhyrchwyd y fframwaith hwn gyda'r nod o annog gwell darpariaeth gwasanaethau a gwell atebolrwydd drwy osod meincnod ar gyfer llywodraethu da yn y sector cyhoeddus.

Mae'r Fframwaith Rhyngwladol yn dweud mai 'swyddogaeth sylfaenol llywodraethu da yn y sector cyhoeddus yw sicrhau bod endidau yn cyflawni eu canlyniadau arfaethedig tra'n gweithredu er budd y cyhoedd bob amser.' Mae'r fframwaith yn nodi 7 egwyddor allweddol ar gyfer cyflawni llywodraethu da, sydd wedi'u nodi yn Ffigur 1 isod. Roedd egwyddorion A a B yn nodi'r gofynion cyffredinol ar gyfer gweithredu er budd y cyhoedd bob amser, tra bod egwyddorion C i G yn nodi'r gofynion eraill y mae'n rhaid eu bodloni er mwyn sicrhau llywodraethu da.

5. Y Fframwaith Llywodraethu

Mae Ffigur 1 isod yn diffinio'r perthnasoedd rhwng yr Egwyddorion ar gyfer Llywodraethu Da yn y Sector Cyhoeddus sydd wedi'i osod allan yn y Fframwaith Rhyngwladol:

Figure 1: Relationships between the Principles for Good Governance in the Public Sector



Yn 2016, bu SSCCCh yn gweithio ar y cyd â Chymdeithas Prif Weithredwyr Awdurdodau Lleol (CPWALI) i ddatblygu eu *Cyflawni Llywodraethu Da mewn Fframwaith Llywodraeth Leol* (2016). Mae'r fframwaith hwn yn seiliedig ar egwyddorion craidd y Fframwaith Rhyngwladol, sydd wedi eu dehongli mewn cyd-destun llywodraeth leol.

Datblygwyd y Cod Llywodraethu Corfforaethol Lleol yn unol â fframwaith *Delivering Good Governance in Local Government* (Rhifyn 2016) a gyhoeddwyd gan CIPFA/SOLACE, a nodiadau cyfarwyddyd fframwaith *Delivering Good Governance in Local Government – Guidance notes for Welsh authorities* (Rhifyn 2016) gan CIPFA/SOLACE.

Diben y Cod Llywodraethu Corfforaethol hwn yw dangos bod strwythurau llywodraethu'r Cyngor yn cydymffurfio â'r egwyddorion craidd a'r is-egwyddorion a geir yn y Fframwaith, ac mae'r tabl isod yn dangos trefniadau llywodraethu'r Cyngor mewn perthynas ag ef.

Egwyddor A: Ymddwyn ag uniondeb, gan ddangos ymrwymiad cadarn i werthoedd moesegol, a pharchu rheolaeth y gyfraith

Is-egwyddor

Sut ydym ni'n bodloni'r Egwyddorion hyn

Ymddwyn uniondeb

ag

- [Cod Ymddygiad yr Aelodau](#) (diweddarwyd yn 2016) ac ar gael ar wefan y Cyngor, ar y fewnwyd (CeriNet) o dan Adnoddau Cyngorwyr, ac yn y [Cyfansoddiad](#).
- [Siart lif Cod Ymddygiad yr Aelodau](#) (diweddarwyd yn 2016).
- Cod Ymddygiad y Swyddogion * (diweddariad wedi'i gwblhau ac yn aros i'w gymeradwyo ar hyn o bryd) ar gael, ynghyd â'r holl bolisiau a strategaethau corfforaethol, ar wefan y [Cyngor/CeriNet](#).
- Cadarnhad unigol o ran cydymffurfiaeth.
- Darperir hyfforddiant cynefino a hyfforddiant dilynol ar y Cod Ymddygiad a moeseg i'r holl Aelodau.
- Darparwyd hyfforddiant Moeseg/Twyll ar y cyd ag yswiriwr y Cyngor yn ystod gweithdy chwarterol y Rheolwyr Corfforaethol ar 28.5.2021. Mae sleidiau o'r cyflwyniad yn ffurfio sylfaen modiwl e-ddysgu ar gyfer yr holl Staff a'r Archwilwyr Mewnol ('IA') a'r Gwasanaethau Llywodraethu sy'n gweithio gyda'r gwasanaeth Dysgu a Datblygu i baratoi sefyllfaoedd ar gyfer hyfforddiant. Cefnogir yr hyfforddiant gan adolygiad a gynhaliwyd yn ddiweddar o Strategaeth y Cyngor ynghylch Atal Twyll, Llygredd a Llwgwobrwyo (gan gynnwys Atal Gwyngalchu Arian).
- Darparir cyngor o ddydd i ddydd gan y Swyddog Monitro ('MO') a'r Swyddog Cymorth Craffu.
- [Polisi Disgyblu \(Tachwedd 2017\)](#).
- Adolygiad Datblygiad Personol.
- Mae Cofrestr o Fuddiannau'r Aelodau ar gael gan Wasanaethau Democraidd y Cyngor. Fe'i hadolygir gan y Swyddog Monitro.
- Ceir [ffurflenni datgan buddiannau](#) a [lletygarwch](#) ar gyfer Swyddogion ac Aelodau ar CeriNet.
- Mae MO yn anfon negeseuon atgoffa a chyngor rheolaidd i'r staff drwy e-ddiweddariadau newyddion mewnol.
- Mae MO yn monitro ac yn adolygu datganiadau'r Prif Swyddogion bob blwyddyn.
- Rhoddodd MO wybod i'r Prif Swyddogion fod angen iddynt ddatgan cysylltiadau personol agos â Swyddogion eraill neu Aelodau.
- Y broses datganiad o fuddiannau i'w hymestyn i gynnwys gofyniad ynghylch partïon cysylltiedig: bod swyddogion ac Aelodau yn datgan os oes perthynas agos rhyngddynt â swyddogion eraill, Aelodau neu athrawon.
Datganiad/manylion penodol yn ofynnol os yw hyn yn cynnwys /ddim yn cynnwys Prif Swyddog (a nodi'r berthynas).
- Y broses datganiad o fuddiannau i'w hymestyn i gynnwys y gofyniad bod Aelodau yn datgan swyddi Cyfarwyddwyr – enw a rhif y cwmni, am dâl (neu beidio), budd preifat neu benodiad yn y Cyngor.

MO i atgoffa'r Aelodau o'r angen i ddatgan yn fanwl gywir yr holl swyddi Cyfarwyddwyr (gan gynnwys cwmnïau segur).

- Y broses datganiad o fuddiannau i'w hymestyn i gynnwys y gofyniad bod Aelodau yn nodi rôl benodol o fewn yr aelodaeth – sylwedydd, aelod, gwirfoddolwr, aelod o'r Pwyllgor, aelod o'r Bwrdd neu Ymddiriedolwr.
- Y broses datganiad o fuddiannau i'w hymestyn i gynnwys y gofyniad i ddatgan os yw ef/hi neu aelod agos o'r teulu neu unrhyw unigolyn neu sefydliad sy'n gweithredu ar ei ran, ar Fwrdd, pwyllgor rheoli neu grŵp rheoli arall sefydliad y mae'r Cyngor yn cael trafodion arwyddocaol â nhw.
- Mae'r Cod Ymddygiad i Swyddogion wedi cael ei adolygu'n sylweddol a chaiff ei ddiweddarau cyn bo hir.
- Cyngor wedi'i ddiweddarau am Ddatganiadau a Chofrestru Buddiannau Cyflogeion y Cyngor (gan diweddariadau e-bost yn cynnig newyddion).
- Mae arfer MO o hysbysu Swyddogion ynghylch datgelu buddiannau yn parhau. Ceir nodiadau atgoffa rheolaidd trwy gyfrwng Diweddariadau Newyddion ar system CeriNet ac yn y Grŵp Arweiniol.
- Datganiad o ddiddordeb y Prif Swyddogion a rhwyndigaeth parhaus i ddatgan buddiannau.
- Prif Swyddogion wedi'u hysbysu trwy ddiweddariad newyddion system CeriNet am eost MO ynghylch datgan buddiannau a Lletygarwch a nodyn atgoffa wedi'i anfon at y Prif Swyddogion.
- Cynhelir adolygiad ar hyn o bryd o'r cyrff allanol sydd wedi penodi Aelodau, gan gynnwys gwerth ychwanegol, a hefyd, diweddarau'r Cyfansoddiad.
- MO i wneud ymholiadau gydag ysgrifenyddion cwmni fel y bo angen i bennu sail buddiannau Aelodau o fewn sefydliadau neu gwmnïau elusennol, a'r sail resymegol. Ceisio diwygio'r Erthyglau Cymdeithasu hefyd neu ymddiswyddo o swyddi Cyfarwyddwyr y Cyngor os oes angen.
- Datgelu budd gan Aelodau a Swyddogion mewn cyfarfodydd, ceir cyfle i wneud cyfeiriad at unrhyw rolau/cysylltiadau personol agos ac ati.
- Adolygiad parhaus o ddatganiadau busnes Prif Swyddogion.
- Cwblhawyd ffurflenni Goddefeb wedi'u diweddarau ar gyfer Aelodau.
- Mae gofyn i aelodau ddiweddarau'r Gofrestr Buddiannau yn unol â'r Cod Ymddygiad, ac yn ogystal, bob blwyddyn, sy'n gyfle i gyfeirio at unrhyw rolau/cysylltiadau personol agos ac ati. Bellach, mae hyn yn cynnwys aelodau lleyg/annibynnol o'r Pwyllgor Moeseg a Safonau a'r Pwyllgor Archwilio a Llywodraethu. Cyhoeddir llyfryn Cofrestr Buddiannau ar gyfer pob Aelod ar Wefan y Cyngor.
- Anfonir cyngor rheolaidd rhagweithiol a nodiadau atgoffa i Aelodau a Swyddogion yn ôl y gofyn.
- MO i gynghori Swyddogion ymhellach o'r angen i ddatgelu buddiannau mewn sefydliadau sy'n mynd yn groes i fuddiannau'r Cyngor, neu y gallent fynd yn groes iddynt, gan gynnwys:

- Contractwyr;
- Llywodraethwyr Ysgol;
- Clercod Cyngorau Tref a Chymuned;
- Aelodau cyngorau Tref a Chymuned; a
- Llywodraethwyr Ysgol.
- MO i gynghori Swyddogion ymhellach am yr angen i ddatgan:
 - Swyddi Cyfarwyddwr; a
 - Chyflogaeth arall
 Gan gynnwys a yw'n gwrthdaro gyda buddiannau'r Cyngor neu beidio.
- Diweddarwyd ffurflenni goddefebau i Aelodau (2020).
- Rhaid i Swyddogion Cymwys Proffesiynol ac Athrawon fodloni gofynion eu sefydliad/corff proffesiynol.
- Mae aelodau yn cwblhau modiwl hyfforddiant AD.
- Rhoddir hyfforddiant am safonau ymddygiad i Reolwyr a Staff.
- Mae MO yn dosbarthu i arweinwyr grwpiau gwleidyddol ddiweddariadau/penderfyniadau gan Banel Dyfarnu Cymru, a'i rôl ef yw penderfynu ynghylch achosion honedig o dorri amodau gan aelodau etholedig a chyfetholedig yn erbyn cod ymddygiad statudol eu hawdurdod.
- MO yn cwrdd ag arweinwyr grwpiau gwleidyddol bob chwarter i ystyried eu dyletswyddau newydd i gynnal safonau ymddygiad yr Aelodau yn eu grŵp.
- Arweinwyr grwpiau gwleidyddol yn ymgysylltu â'r Pwyllgor Moeseg a Safonau fel y bo angen yn unol â'u dyletswyddau newydd.
- Arweinwyr grwpiau gwleidyddol i gwblhau templed yn amlinellu'r camau gweithredu a gyflawnwyd i dystio eu bod wedi cydymffurfio â'u dyletswyddau newydd.
- Gweithdrefn Datrys yn Lleol ar gyfer Aelodau: Aelod heb fod mewn grŵp/heb ymlyniad yn cael cyngor/cymorth gan Gadeirydd/Is-gadeirydd y Cyngor.
- Mae gan y Pwyllgor Moeseg a Safonau ddyletswyddau newydd (o fis Mai 2022) dan Ddeddf Llywodraeth Leol ac Etholiadau (Cymru) 2021 ('Deddf 2021'), a fydd yn cynnwys:
 - Monitro cydymffurfiaeth gan arweinwyr grwpiau gwleidyddol ar y Cyngor gyda'u dyletswyddau dan A.52A(1) Deddf Llywodraeth Leol 2000;
 - Cynghori, hyfforddi neu drefnu hyfforddi arweinwyr grwpiau gwleidyddol ar y Cyngor am faterion sy'n ymwneud â'u dyletswyddau dan A.52A(1) Deddf Llywodraeth Leol 2000.
 - Mae'r ddyletswydd i fonitro cydymffurfiaeth arweinwyr grwpiau gwleidyddol yn ymwneud â safonau ymddygiad, a sicrhau bod hyn yn weladwy ac yn cael ei ddangos yn gyson a gyda thystiolaeth er mwyn diogelu enw da y Cyngor.

- Mae Cylch Gorchwyl y Pwyllgor Rheoli Datblygu (y Pwyllgor Rheolaeth Datblygu gynt) wedi cael ei ddiwygio.
- Mae'r ddogfen Gweithdrefnau Gweithredol ar gyfer y Pwyllgor Rheoli Datblygu wedi cael ei diwygio.
- Mae'r Cynllun Dirprwyaethau yn cynnwys meini prawf ar gyfer ceisiadau, y mae'n rhaid eu cyfeirio i'r Pwyllgor Rheoli Datblygu, a'r ceisiadau hynny y gellir eu dirprwyo i'r Swyddog Arweiniol Corfforaethol.
- Mae Protocol ar gyfer Ymarfer Da i Gynghorwyr yn y Pwyllgor Rheoli Datblygu wedi cael ei gynhyrchu a'i gynnwys yn y Cyfansoddiad.
- Mae grŵp 'oeri' wedi'i sefydlu o fewn Gweithdrefnau Gweithredol y Pwyllgor Rheoli Datblygu er mwyn adolygu ceisiadau cynllunio, a allai, os caiff ei gymeradwyo, fod yn ymadawiad sylweddol â pholisi. Ceir perthynas waith dda â Llywodraeth Cymru, fel un o'r prif reoleiddwyr. Ceir deialog reolaidd â chynrychiolwyr Archwilio Cymru.
- Adolygwyd a chymeradwywyd gweledigaeth y Cyngor gan y Cabinet, ac mae'r weledigaeth yn pennu nifer o Amcanion Strategol hirdymor.
- Mae Strategaeth Gorfforaethol 2022-2027 yn cynnwys Amcanion Llesiant a Gwella ac yn amlinellu blaenoriaethau ac amcanion lefel uchel y Cyngor gyda chamau gweithredu ategol yn flynyddol.
- Ceir deialog reolaidd ag Ombwdsmon Gwasanaethau Cyhoeddus Cymru ('PSOW') a rheoleiddwyr eraill gan gynnwys Estyn, AGC, ICO ac IPCO.
- Mae cofnodion pob pwyllgor yn cynnwys eitem lle y mae gofyn i'r Aelodau a'r Swyddogion ddatgan buddiannau.
- Mae'r Cyfansoddiad yn destun adolygiadau cynhwysfawr, ac yn cael ei ddiweddarau yn ôl y gofyn, gan gynnwys newidiadau arfaethedig i'r Gweithgor Trawsbleidiol ar y Cyfansoddiad, i wneud argymhellion am newidiadau i'r Cyfansoddiad i'r Cyngor. Mae diwygiad pellach yn mynd rhagddo, gan bod y Cyfansoddiad yn ddogfen fyw, er mwyn adlewyrchu newidiadau deddfwriaethol ac yn unol â'r angen.
- Mae Gweithgor Trawsbleidiol ar y Cyfansoddiad, sy'n cynnwys Cydbwysedd Gwleidyddol, yn cyfarfod yn rheolaidd i ystyried cynigion ynghylch diweddariadau i'r Cyfansoddiad.
- Mae MO/Swyddog Llywodraethu yn adrodd i'r Cyngor er mwyn diweddarau dirprwyaethau a'r Cyfansoddiad.
- Mae'r Cyngor wedi sefydlu Grŵp Gorchwyl a Gorffen i ddatblygu'r camau gweithredu a fydd yn gwella'r Gwasanaeth Cynllunio, gan gynnwys gwneud penderfyniadau.
- Rhaid i'r holl Staff gwblhau modiwl hyfforddiant E-ddysgu gorfodol, a gyflwynwyd ym mis Medi 2017, ynghylch Deddf Llesiant Cenedlaethau'r Dyfodol 2015 ('WFGA'). Anfonwyd nodiadau atgoffa i'r Staff nad ydynt wedi cwblhau'r modiwl eto ac mae Grwpiau Arweiniol yn cael adroddiadau o bryd i'w gilydd.

- Ystyriwyd materion ynghylch safonau ac ymddygiad aelodau gan Bwyllgor Moeseg a Safonau y Cyngor. Cynhelir cyfarfodydd cyhoeddus yn rheolaidd, ac fe'u cadeirir gan unigolyn annibynnol – pennu goddefebau, ac ystyried materion strategaeth/polisi a chael diweddariadau gan Lyfr Achosion PSOW ac achosion APW.
- Prif ddyletswyddau'r Pwyllgor Moeseg a Safonau yw gwella'r safonau o ran ymddygiad yr Aelodau a gweithredu Cod Ymddygiad yr Aelodau.
- Hyfforddiant Cod Ymddygiad wedi'i ddarparu i'r holl Aelodau.
- Mae MO yn cynghori'r Pwyllgor a'r Aelodau.
- Mae'r Pwyllgor Safonau a Moeseg yn chwarae rhan weithredol o ran hyfforddi Aelodau.
- Cyflwynwyd Adroddiad Blynyddol y Pwyllgor Moeseg a Safonau i'r Cyngor ym mis Hydref 2022.
- Mae'r Pwyllgor Archwilio a Llywodraethu yn cynnal ymarfer meincnodi bob blwyddyn er mwyn darparu rhagor o sicrwydd ynglŷn ag adolygu proses y Datganiad Llywodraethu Blynyddol ('AGS').
- Adolygiad Archwiliad Mewnol ac adrodd ar y broses yn flynyddol. Mae'r Pwyllgor Llywodraethu ac Archwilio yn cwrdd yn rheolaidd i ystyried adroddiadau llywodraethu a rheoleiddwyr allanol. Dan gadeiryddiaeth aelod lleyg.
- Cyflwynwyd Adroddiad Blynyddol y Pwyllgor Archwilio a Llywodraethu i'r Cyngor.
- Cyhoeddir Cofnod o'r Penderfyniadau a wneir gan Grŵp Arweiniol Covid-19 ('Grŵp Rheoli Aur') ar Wefan y Cyngor.
- Diweddarwyd a chymeradwywyd 'Strategaeth i Atal Twyll, Llygredd a Llwgwrwbrwyo (gan gynnwys Atal Gwyngalchu Arian)' effeithiol gan y Cyngor ar 17.6.21(cadarnhawyd y cofnodion ar 23.9.21).
- Cyflwynwyd Adroddiad Blynyddol Archwilio Mewnol ynghylch Atal Twyll i'r Pwyllgor Archwilio a Llywodraethu ar ddiwedd y flwyddyn.
- Mae NFI yn tynnu sylw at Staff sy'n gyfarwyddwyr cwmnïau sy'n ymdrin â'r Cyngor – os na fydd hyn wedi'i ddatgan, bydd IA yn ymchwilio ac yn rhoi adroddiad i MO.
- Cedwir cofrestr o'r Swyddogion mewn swyddi â chyfyngiadau gwleidyddol, ac mae'r Polisi Cyfyngiadau Gwleidyddol ar Weithwyr Llywodraeth Leol ar gael i'r gweithwyr ar CeriNet.
- Cynhaliwyd Archwiliad Moeseg yn ystod 2019. Mae Archwiliad Mewnol dilynol o drefniadau'r Cyngor ynghylch Moeseg yn mynd rhagddo hefyd (yn cael ei adolygu ar hyn o bryd).
- Mae Polisi Chwythu'r Chwiban ar gael i Gyflogeion a Chontractwyr (diweddarwyd yn 2018 – yn cael ei adolygu ar hyn o bryd) ar CeriNet a chaiff ei ddiweddarau yn ôl yr angen.
- MO yw'r Swyddog Arweiniol Corfforaethol ('CLO') ac mae'n cynghori'r sawl sy'n chwythu'r chwiban, pan fo hynny'n briodol.

	<ul style="list-style-type: none"> • Rhaid i'r holl Staff gwblhau modiwl hyfforddiant E-ddysgu gorfodol ynghylch Chwythu'r Chwiban. Mae MO yn cadw cofrestr o gyfeiriadau ac yn adrodd i'r Pwyllgor Cydlynw Trosolwg a Chraffu bob 6 mis. • Rhoddir sylw i bob cwyn yn unol â'r gweithdrefnau corfforaethol sy'n cynnwys camau ffurfiol ac anffurfiol a chaiff y rhain eu cyfleu i Staff yn rheolaidd. • Caiff y system gwynion ei monitro gan y Rheolwr Cwynion a Rhyddid Gwybodaeth Corfforaethol. • Polisi Pryderon Corfforaethol a Chwynion diwygiedig wedi'i gyhoeddi 1.10.2021. • Gweithredir gwelliannau o ganlyniad i gwynion/ argymhellion a gafwyd. • Hysbysiad Preifatrwydd Rhyddid Gwybodaeth a Chwynion y Cyngor. • Ystyrir Adroddiad Cwynion Blynyddol gan y Pwyllgor Archwilio a llywodraethu a'r Cabinet cyn iddo gael ei gymeradwyo gan y Cyngor, ac fe'i cyflwynwyd i'r Cyngor a'i nodi. • Mae'r Adroddiad Cwynion Blynyddol yn cynnwys Gwersi a Ddysgwyd o'r cwynion a gafwyd. • Mae datgan buddiannau yn eitem ar agendâu a chofnodion y Pwyllgor Moeseg a Safonau a'r holl bwyllgorau eraill. • Cyhoeddir cofnodion pob Pwyllgor ar Wefan y Cyngor. • Cyhoeddir Hysbysiadau o Benderfyniadau'r Cabinet ar Wefan y Cyngor. • Mae'r gwaith o baratoi ar gyfer cyhoeddi cofrestr penderfyniadau dirprwyedig yn parhau. Cyhoeddir penderfyniadau dirprwyedig y Pwyllgor Rheoli Datblygiad y Pwyllgor Rheoli Datblygu ar gyfer pob cyfarfod o'r Pwyllgor Rheoli Datblygiad. • Cyhoeddir Cofrestr Contractau ar Wefan y Cyngor. • Newidiadau y mae angen eu gwneud i'r Cyfansoddiad ynghylch y Pwyllgor Llywodraethu ac Archwilio yn ôl Deddf 2021 wedi'u cymeradwyo gan y Cyngor 23.9.21, 3.3.22, 8.7.22 a 20.10.22. • Mae'r Pwyllgor Llywodraethu a Archwilio yn gynnwys 6 Aelod o'r Cyngor Sir a 3 aelod lleig (9 at ei gilydd).
<p>Dangos ymrwymiad cadarn i werthoedd moesegol</p>	<ul style="list-style-type: none"> • Mae'r Pwyllgor Moeseg a Safonau yn hyrwyddo cydymffurfiaeth foesegol i sicrhau bod gan y cyhoedd ffydd a hyder bod yr Aelodau a'r Swyddogion yn gweithio yn unol â'r safonau moesegol a moesol uchaf. • Mae swyddogion, fel Archwilwyr Mewnol, yn llofnodi datganiad blynyddol dan y Cod Moeseg. • Cymeradwywyd y Siarter Archwilio Mewnol gan y Pwyllgor Archwilio a Llywodraethu. • Cynhaliodd Cyngor Sir Caerfyrddin archwiliad annibynnol o foeseg o fewn y Cyngor yn ystod 2019. Mae Archwiliad Mewnol dilynol o drefniadau'r Cyngor ynghylch moeseg yn mynd rhagddo (yn cael ei adolygu ar hyn o bryd). • Dosbarthwyd Holiadur er mwyn dadansoddi'r anghenion o ran hyfforddiant i'r Staff drwy gylchlythyr y Cyngor. Roedd y neges yn gofyn am eu barn am ddiwylliant moesegol y Cyngor a bwriedir llunio modiwl hyfforddi yn sgil yr adborth.

	<ul style="list-style-type: none"> • Mae Llawlyfr y Gweithwyr yn cael adolygu'n flynyddol, mae ar gael ar CeriNet, mae'n nodi'r disgwyliadau o ran ymddygiad staff ac yn cynnwys y Cod Ymddygiad ar gyfer Gweithwyr Llywodraeth Leol. • Hyfforddiant ar gydraddoldeb ac amrywiaeth a recriwtio a dethol gan gynnwys cyfleoedd cyfartal yn orfodol i bob un o Reolwyr Cyngor Sir Ceredigion. • Rhaid i bob aelod Staff gwblhau modiwl e-ddysgu ar Gydraddoldeb ac Amrywiaeth. • Cymeradwywyd Strategaeth Gaffael 2018-22 gan y Cyngor ar 19 Mehefin 2018. • Mae hyfforddiant caffael hefyd yn cael ei gyflwyno i'r Staff. • Polisiâu'r Cyngor ar Recriwtio ac ar y Gwasanaeth Datgelu a Gwahardd. • Mae'r Telerau ac Amodau safonol ar gyfer pawb sy'n Cyflenwi Nwyddau a gwasanaethau yn cynnwys amodau sy'n ymwneud â Chydraddoldeb ac Amrywiaeth, ac maent ar gael ar wefan y Cyngor. • Defnyddir meddalwedd mewnol yn ôl-weithredol i chwilio am daliadau a allai fod wedi'u talu ddwywaith. • Mae'r Cyngor wedi llunio Polisi Atal Caethwasiaeth Fodern (a anfonwyd at contractwyr y Cyngor), Datganiad Blynyddol 2019-2020 ar Atal Caethwasiaeth, a Chod Ymarfer ar Gyflogaeth Foesegol mewn Cadwyni Cyflenwi.
<p>Parchu rheolaeth y gyfraith</p>	<ul style="list-style-type: none"> • <u>Cyfansoddiad y Cyngor</u> • Rhoddir ystyriaeth i'r Egwyddorion Diogelu Data, a phrosesu gwybodaeth bersonol yng nghyd-destun Pwyllgorau'r Cyngor a'r holl Aelodau. • Mae hyfforddiant wedi'i drefnu ar gyfer yr holl Aelodau (Cyflwyniad i'r Cyngor, gan gynnwys Rheoliad Cyffredinol Diogelu Data) yn dilyn Etholiadau Mai 2022. • Caiff pwerau statudol a goblygiadau cyfreithiol eu cynnwys ym mhob adroddiad lle mae angen i'r Cabinet wneud penderfyniad. • Caiff cyngor/goblygiadau cyfreithiol ac ariannol eu cynnwys ym mhob adroddiad priodol y mae angen penderfynu arno. • Mae MO a'r Gwasanaeth Cyfreithiol ar gael i roi cyngor fel y bo'n briodol. • Mae'r gwasanaeth IA ar gael i roi cyngor fel y bo'n briodol. • Mae MO yn mynd i gyfarfodydd y Grŵp Arweiniol / y Cabinet / y Cyngor. • Mae MO yn mynd i lawer o gyfarfodydd cyhoeddus fel mater o drefn, yn ôl y gofyn, os yw ar gael. • Os yw MO yn absennol, mae'r Dirprwy MO yn mynd i gyfarfodydd y Cabinet a'r Cyngor. • Mae Deddf 2021 yn cael effaith ar gyrff corfforaethol, gan gynnwys y Cyngor, ac mae gwaith wedi cael ei wneud ar sicrhau cydymffurfiaeth, gan gynnwys trwy gyfrwng y Gweithgor Trawsbleidiol ar y Cyfansoddiad (mae Aelodau o bob grŵp gwleidyddol yn mynychu hwn), adroddiadau i'r Pwyllgor Archwilio a Llywodraethu a'r Cyngor, ac mae cynllun Gweithredu y Cyngor wedi cael ei baratoi a'i ddiweddarau yn rheolaidd, a chynhaliwyd cyfarfodydd gyda CLOs a Swyddogion perthnasol, pan fo hynny'n briodol. • Cylch Gorchwyl Pwyllgor Llywodraethu ac Archwilio wedi'i ddiweddarau yn unol â'r Ddeddf newydd

- Mae disgrifiadau o rôl yr Aelodau'n nodi eu cyfrifoldebau.
- Cydymffurfio â Datganiad CIPFA ar Rôl y Prif Swyddog Cyllid mewn Llywodraeth Leol (CIPFA, cyhoeddwyd 13 Ebrill 2016).
- Cydymffurfio â Datganiad CIPFA ar Rôl y Pennaeth Archwilio Mewnol mewn Sefydliadau Gwasanaeth Cyhoeddus (CIPFA, cyhoeddwyd 9 Ebrill 2019) a'r cyfraniad a gyhoeddwyd yn nogfen gysylltiedig CIPFA, Rhoi Egwyddorion ar Waith (2019)).
- Nodir y cylchoedd gorchwyl yn y Cyfansoddiad.
- Adrodd i'r Pwyllgor Archwilio a Llywodraethu.
- Rheoliadau Ariannol a Rheolau'r Weithdrefn Ariannol (Dogfen F yn y Cyfansoddiad).
- Rheolau Gweithdrefn Contract (Dogfen G yng Nghyfansoddiad y Cyngor).
- Codau Ymddygiad (gweler uchod).
- Cydymffurfio â chodau penodol e.e. Safonau Archwilio Mewnol y Sector Cyhoeddus ('PSIAS', Mawrth 2017)
- Rhoi diweddariadau i aelodau'r Pwyllgor Archwilio am dwyll, gan gynnwys adroddiad blynyddol y gwasanaeth IA am atal twyll.
- Mae'r Swyddogion Statudol yn atebol i'r Prif Weithredwr ('CE') a'r Cyngor.
- Cyfarfodydd rheolaidd rhwng CE, Swyddog A.151 ac MO.
- Mae gan y Rheolwr Corfforaethol – Archwilio Mewnol ('CMIA') fynediad rhydd a dilyffethair i Aelodau a Swyddogion ar bob lefel, a'r hawl i gael mynediad yn unol â Chyfansoddiad a Siarter Archwilio Mewnol y Cyngor.
- Cyhoeddir y Gofrestr o Fuddiannau'r Aelodau ar Wefan y Cyngor.
- Mae'r Prif Swyddogion yn rhoi cymorth a chyngor i'r Aelodau.
- Mae gan MO fynediad uniongyrchol at CE ac mae'n adrodd i'r Cyngor yn gyffredinol ac fel rhan o ddyletswydd statudol.
- Mae MO neu gynrychiolydd enwebedig yn mynd i holl gyfarfodydd y Cabinet a'r Cyngor. Mae MO yn gweithredu polisi drws 'agored' ar gyfer Aelodau sydd am gael cyngor am 'ymddygiad' a 'llywodraethu'.
- Mae MO a Swyddog A.151 yn cyfarfod â CE bob mis.
- Mae MO a Swyddog A.151 yn aelodau allweddol o'r Grŵp Arweiniol.
- Mae'r eitemau a gyflwynir i'r Aelodau benderfynu arnynt yng nghyfarfodydd y Cabinet, y Cyngor a'r Pwyllgorau yn destun cyngor cyfreithiol ac ariannol, a cheir cyfeiriadau at y cyngor ym mhob adroddiad.
- Diweddarwyd a chymeradwywyd 'Strategaeth i Atal Twyll, Llygredd a Llwgwrwobrwyo (gan gynnwys Atal Gwyngalchu Arian)' effeithiol gan y Cyngor ar 17 Mehefin 2021(cadarnhawyd y cofnodion ar 23 Medi 2021).
- Ymchwiliadau Mewnol, Archwiliad Allanol effeithiol.
- Polisi Chwythu'r Chwiban (wrthi'n cael ei adolygu) a Pholisi Disgyblu.
- Mae Swyddog yn y tîm IA yn Dechnegydd Atal Twyll achrededig.
- Mae Swyddog yn y tîm IA yn meddu ar Dystysgrif mewn Arferion Ymchwilio gan CIPFA ('CCIP').
- Mae'r Cyngor yn cydymffurfio gyda gofynion Menter Twyll Cenedlaethol flynyddol Archwilio Cymru, a gydlynir gan yr Archwilwyr Mewnol ar hyn o bryd.

	<ul style="list-style-type: none"> • Cyflwynir adroddiad blynyddol IA ynghylch Atal Twyll i'r Pwyllgor Archwilio a Llywodraethu ar ddiwedd y flwyddyn. • Monitro ac ymateb i rybuddion o dwyll (NAFN, rhwydweithiau ehangach, cymheiriaid, ac ati). • Aelodaeth a chyfranogiad weithredol mewn grwpiau a rhwydweithiau proffesiynol (Tisonline, KHub, ac ati). • Mae IA yn cynnig cyngor i wasanaethau ynghylch gweithredu systemau a phrosesau newydd i sicrhau y caiff rheolaethau mewnol effeithiol eu cynnal. • Mae Swyddogion Enwebedig y Cyngor yn ymgymryd â hyfforddiant amrywiol ynghylch twyll er mwyn cynnal eu gwybodaeth a'u harbenigedd. • Pan fo hynny'n briodol, cyhoeddir gwybodaeth am erlyniadau llwyddiannus ar wefan y Cyngor (ac yn y wasg leol). • Caiff taliadau grant Covid-19 eu harchwilio cyn eu talu (gan ei bod yn haws stopio taliad na'i adfer). • Ychwanegwyd archwiliadau rheolaeth ariannol allweddol i'r cynllun archwilio, er mwyn archwilio rheolaethau, llywodraethu a risgiau tra bod staff yn gweithio gartref. • Gall cynllun archwilio blynyddol IA roi sylw i unrhyw anghenion i ail-flaenoriaethu gwaith, gan ganiatáu i IA ymateb i unrhyw newidiadau o ran risg yn y Cyngor.
--	--

Egwyddor B: Sicrhau ei fod yn agored a'i fod yn ymgysylltu'n helaeth â rhanddeiliaid Is-egwyddor	
Is-egwyddor	Sut ydym ni'n bodloni'r Egwyddorion hyn
Bod yn agored	<ul style="list-style-type: none"> • Mae'r holl <u>adroddiadau Blynyddol</u> statudol ar gael ar Wefan y Cyngor. • <u>Cynllun cyhoeddi y Ddeddf Rhyddid Gwybodaeth</u>. • Mae llu o feysydd gwasanaeth ar gael ar-lein gan gynnwys <u>gwybodaeth a hunan-wasanaeth treth gyngor</u>. • Nodir nodau a gwerthoedd y Cyngor yn <u>Strategaeth Gorfforaethol 2022-2027</u>. • <u>Gwefan Cyngor Sir Ceredigion yn darparu gwybodaeth i'r cyhoedd</u> • <u>Darlledir cyfarfodydd y Cyngor a'r Cabinet</u>. • <u>Mae cyfeiriadau e-bost generig wedi cael eu creu ar gyfer MO a Moeseg a Safonau</u>. • Ymatebion rheolaidd ac amserol i'r wasg ac ymholiadau eraill i Reolwyr ac aelodau, yn ogystal ag ymatebion FOI cynhwysfawr. • Mae adolygiad o'r cynllun Cyhoeddi FOI yn mynd rhagddo. • <u>Polisi Rhyddid Gwybodaeth (Mawrth 2018)</u>. • Mae Rheolwr Corfforaethol Cwynion a Rhyddid Gwybodaeth yn ei swydd. • <u>Hysbysiad Preifatrwydd Cwynion a Rhyddid Gwybodaeth</u>. • <u>Polisi Rheoliadau Gwybodaeth Amgylcheddol (Mawrth 2018)</u>. • Mae holl gyfarfodydd y Cyngor, y Cabinet a'r Pwyllgorau yn agored i'r cyhoedd, a chyhoeddir yr agendâu a'r cofnodion ar wefan y Cyngor (ac eithrio adroddiadau esempt); • Mae'r Cyngor wedi cymeradwyo <u>Protocol Ymgysylltu â'r Cyhoedd Trosolwg a Chraffu (2018) (Dogfen N yn y Cyfansoddiad)</u>, ac fe'i defnyddiwyd ar sawl achlysur.

- Protocol ar gyfer siarad yn y Pwyllgor Rheoli Datblygiad yn ei le (Rhan 4, Dogfen I yn y Cyfansoddiad).
- Protocol i'r Aelodau Cabinet gael mynediad i'r Pwyllgor Trosolwg a Chraffu wedi'i gymeradwyo gan y Cyngor (Rhan 5 Dogfen M2 Cyfansoddiad).
- Yn unol â gofynion Deddf 2021, mae trefniadau wedi cael eu gwneud er mwyn gallu cynnal cyfarfodydd hybrid o fis Mai 2022. Offer newydd wedi cael eu gosod yn y Siambr. Cyfarfodydd y Cyngor a'r Cabinet yn cael eu darlledu ar dudalennau Facebook y Cyngor. Gall aelodau'r cyhoedd fod yn bresennol i weld cyfarfodydd o bell neu mewn person.
- Lluniwyd offeryn a chanllawiau Asesu Effaith Integredig ('IIA') i lywio proses benderfynu effeithiol, ac maent yn cael eu rhoi ar waith.
- Diweddarwyd templed yr adroddiadau i'r Cyngor / Cabinet er mwyn cynnwys cyfeiriad at y goblygiadau cyfreithiol, y goblygiadau o ran staffio, y goblygiadau o ran eiddo / asedau a risgiau ac adlewyrchu'r Strategaeth Gorfforaethol 2022-2027 newydd.
- Defnyddir templedi safonol a chanllawiau ar gyfer adroddiadau i'r Cyngor, y Cabinet a'r Pwyllgorau Trosolwg a Chraffu ac mae pob un ohonynt yn cynnwys canlyniadau IIA.
- Lle bo'n briodol, mae eitemau y mae angen i'r Cabinet, y Cyngor a'r Pwyllgorau benderfynu arnynt yn destun cyngor cyfreithiol ac ariannol y cyfeirir ato ym mhob adroddiad.
- Mae Protocol ar waith ar gyfer perthnasoedd gwaith rhwng Aelodau a Swyddogion (e.e. Protocol Swyddog-Aelod). (Rhan 5 o'r Cyfansoddiad).
- Mae'r Protocol Ymarfer Da wedi cael ei greu i helpu Aelodau'r Pwyllgor Rheoli Datblygu i sicrhau y caiff penderfyniadau ynghylch ceisiadau eu gwneud ar sail ystyriaethau cynllunio perthnasol cadarn, ac nid amgylchiadau personol yr ymgeiswyr.
- Cyhoeddir calendr o ddyddiadau cyfarfodydd, gan gynnwys blaenraglenni gwaith y Cyngor, y Cabinet a'r Pwyllgorau, ar wefan y Cyngor.
- Cyhoeddir adroddiadau blynyddol, Datganiadau o'r cyfrifon, adroddiadau cynnydd am wella yn unol â'r amserlen ofynnol ac maent ar gael ar wefan y Cyngor.
- Mae hyfforddiant Ymwybyddiaeth Sefydliadol ar gael fel modiwl dewisol o'r Rhaglen Rheolwyr Corfforaethol, sy'n cynnwys gwybodaeth yn ymwneud â'r broses o wneud penderfyniadau, Deddf Llesiant Cenedlaethau'r Dyfodol, Cydraddoldeb, y Gymraeg a'r defnydd o'r IIAs.
- Mae Rhestr Wirio Ymgysylltu ac Ymgynghori ar gael i'r Swyddogion i'w cynorthwyo i benderfynu a ddylid cynnal ymgynghoriad ynghylch newid arfaethedig, ynghyd â chanllawiau ynghylch rhannu canlyniadau ymgynghoriad.
- Adroddir casgliadau IIA i'r Cyngor, y Cabinet a'r pwyllgor Trosolwg a Chraffu. Aeth 8 IIA gerbron y Cabinet o 01.04.2022 i 07.12.2022 (2022-23 rhan o'r flwyddyn).
- Mae'r Cyngor, ar y cyd â phartneriaid, wedi cynnal gweithgarwch ymgysylltu sylweddol er mwyn paratoi Cynllun Llesiant Lleol ac Asesiad Llesiant y Bwrdd Gwasanaethau Cyhoeddus ('BGC').

	<ul style="list-style-type: none"> • Pennwyd amcanion llesiant ar gyfer 2022-2023 er mwyn cyflawni <u>Strategaeth Gorfforaethol 2022-2027</u>. • <u>Adolygwyd y Polisi Cwynion Corfforaethol</u> ac mae wedi'i cael ei weithredu • Adolygwyd <u>Polisi a Gweithdrefn Cwynion y Gwasanaethau Cymdeithasol</u>. • Lluniwyd <u>offeryn Penderfynu ar Ymgynghoriadau</u> (Coeden Ymgynghori a siart lif). Mae'n cynnwys defnyddio adborth. • Mae gweithgarwch ymgynghori pellach yn cynnwys: <ul style="list-style-type: none"> ○ Mae swydd Ymgysylltu a Chydraddoldeb newydd wedi cael ei chreu trwy ailstrwythuro'r gwasanaeth Polisi a Pherfformiad; ac ○ Mae'r holl <u>ymgynghoriadau cyfredol</u> ar gael ar wefan y Cyngor; ac ○ <u>Cyhoeddir ymgynghoriadau yn yr adran Gorfforaethol ar Wefan y Cyngor</u>. • Hyrwyddir ymgynghoriadau trwy Gyfryngau Cymdeithasol. • Mae canllawiau wedi'u cyhoeddi ar fewnwyd Cyngor Ceredigion i'r holl staff eu dilyn o ran rhannu adborth â'r rhai sy'n gwneud penderfyniadau. Mae arwyddion diweddar yn dangos bod Swyddogion yn gwneud cynnydd sylweddol yn y maes hwn.
<p>Ymgysylltu'n helaeth â rhanddeiliaid sefydliadol</p>	<ul style="list-style-type: none"> • Mae <u>Cylch Gorchwyl BGC</u> ar gael wefan y Cyngor. • Mae Cylch Gorchwyl Grwpiau Prosiect BGC ar gael. • Cynhelir ymarferion ymgysylltu ac ymgynghori ar y cyd. • Mae'r holl <u>ymgynghoriadau cyfredol</u> ar gael ar Wefan y Cyngor. • Mae prosiectau cydweithredol ar waith ar y cyd â rhanddeiliaid sefydliadol, ac mae trefniadau llywodraethu clir ar waith. • Rhoddwyd trefniadau craffu ar waith ar gyfer BGC. • Cymeradwywyd <u>offeryn a chanllawiau IIA</u> i'w rhoi ar waith. • Datblygwyd <u>siart llif a Choeden Penderfynu Ymgynghori</u> ac maent ar gael. • Mae <u>Rhestr Ymgysylltu gyda Defnyddwyr Gwasanaeth</u> gan gynnwys rhanddeiliaid y dylai'r awdurdod ymgysylltu â nhw yn ei lle, ynghyd â <u>Pholisi Ymgysylltu a Chyfranogiad</u>. • <u>Mae Canllawiau a Thempledi Safonau Cydweithio ar gyfer Prosiectau Strategol Newydd ar gael</u>. Mae partneriaethau yn Cynnwys: <ul style="list-style-type: none"> ○ <u>BGC</u>; ○ <u>Bwrdd Partneriaeth Ranbarthol Gorllewin Cymru</u>; ○ <u>Y Bartneriaeth Diogelwch Cymunedol</u>; ○ <u>Bwrdd Diogelu Canolbarth a Gorllewin Cymru</u>; a ○ <u>Tyfu Canolbarth Cymru</u>. • Mae'r adolygiad ffurfiol o'r partneriaethau sy'n rhan o'r BGC wedi'i gwblhau. Mae strwythur newydd y partneriaethau wedi bod yn weithredol er mis Mehefin 2018 ac adolygir y partneriaethau yn rheolaidd. • Cynhaliwyd adolygiad o'r <u>Bartneriaeth Diogelwch Cymunedol</u> yn 2019 a chraffwyd ar y gwaith hwn. • Darperir cyngor i'r Aelodau a'r Swyddogion sy'n gwasanaethu ar gyrf allanol. • Cyflwynir adroddiadau rheolaidd i'r Cabinet am gyfarfodydd a gweithgareddau partneriaethau.

	<ul style="list-style-type: none"> • Sefydlwyd partneriaethau fel <u>Tyfu Canolbarth Cymru</u>, gyda threfniadau llywodraethu. • Cyflwynir adroddiadau rheolaidd i'r Grŵp Arweiniol a'r Cabinet am gyfarfodydd a gweithgareddau partneriaethau. • Adolygir metrigau partneriaethau yn fewnol, lle bo'n briodol. • Mae'r Tîm Cyfreithiol yn rhan o'r gwaith o ddrafftio ac adolygu Cylchoedd Gorchwyl Cytundebau Rhyngawdurdodol ('IAA') a phwyllgorau ffurfiol. • Lluniwyd cyfres o ddogfennau sy'n ymwneud â phrosiectau cydweithredu strategol y mae'r Awdurdod yn ystyried ymuno â nhw. Mae'r <u>dogfennau'n</u> cynnwys canllawiau, safonau a thempledi niferus ar gyfer gwahanol gamau'r prosiectau cydweithredu. • Mae'r Grwpiau Gweithredol wedi cynnal Hunanasesiadau. • Sefydlwyd Cyd-Bwyllgor Trosolwg a Chraffu Tyfu Canolbarth Cymru.
<p>Ymgysylltu â rhanddeiliaid yn effeithiol, gan gynnwys dinasyddion unigol a defnyddwyr gwasanaethau</p>	<ul style="list-style-type: none"> • Lluniwyd <u>Coeden benderfynu a siart lif ynghylch ymgynghori</u> ar gyfer y Staff a'r Aelodau. • <u>Rhestr Wirio Ymgysylltu ac Ymgynghori.</u> • <u>Polisi Ymgysylltu a Chyfranogiad.</u> • Lluniwyd <u>Tudalen Ymgysylltu, Ymgynghoriadau a Phartneriaethau Cymunedol ar CeriNet</u>, sy'n cynnwys dolenni i Bolisi Ymgysylltu a Chyfranogiad, Rhestr Gyfeirio Ymgysylltu ac Ymgynghori, <u>Ymgysylltu gyda Defnyddwyr Gwasanaeth</u> ac Offeryn Gwneud Penderfyniadau wrth Ymgynghori. • <u>Mae Polisi Ymgysylltu a Chyfranogiad newydd ar gyfer Cyngor Sir Ceredigion, 'Siarad, Gwrando a Chydweithio' wedi cael ei pharatoi a'i gytuno trwy'r broses ddemocrataidd yn yr hydref 2022</u> • Asesir pob IIA ar gyfer y Cabinet gan y Rheolwr Ymgysylltu a Chyfranogiad, gan gynnwys a oes gweithgarwch ymgysylltu, cynnwys ac ymgynghori effeithiol wedi digwydd a phroses wybodus er mwyn gwneud penderfyniadau strategol. • Pecyn Cymorth Ymgysylltu â'r Cyhoedd • <u>Rhestr Ymgysylltu â Defnyddwyr Gwasanaethau.</u> • Mae gofyn cynnal ymgynghoriad ffurfiol gyda rhanddeiliaid ar gyfer pob cynnig sy'n ymwneud ag ad-drefnu ysgol, trwy gydymffurfio gyda Chod Trefniadaeth Ysgol Llywodraeth Cymru. • Mae'r holl <u>ymgyngoriadau cyfredol</u> ar gael ar Wefan y Cyngor. • Mae fframwaith monitro partneriaethau yn rhoi adroddiadau i'r Grŵp Arweiniol am yr holl benderfyniadau allweddol a wnaed gan y partneriaethau presennol. • <u>Rhestr Wirio Ymgysylltu ac Ymgynghori.</u> • <u>Strategaeth Gorfforaethol (2022-2027).</u> • <u>Pecyn Cymorth IIA.</u> • <u>Polisi'r Cyfryngau Cymdeithasol (diwygiwyd Awst 2018).</u> • <u>Canllawiau ar Frandio Corfforaethol (Mai 2019).</u> • Cofnodion cyfarfodydd a digwyddiadau ymgysylltu strwythuredig. • <u>Strategaeth Gyfathrebu Gorfforaethol (2019-2022) yn cael ei hadolygu ar hyn o bryd a chaiff Strategaeth newydd ei datblygu yn 2023.</u> • Protocol Ymgysylltu â'r Cyhoedd Trosolwg a Chraffu (2016) (<u>Dogfen N yn y Cyfansoddiad</u>).

	<ul style="list-style-type: none"> • Mae'r cyfryngau cymdeithasol yn cael eu defnyddio i gael barn y cyhoedd am faterion sy'n cael eu hystyried gan y Pwyllgorau Trosolwg a Chraffu. • Darperir adroddiadau cryno am weithgareddau ymgynghori ac ymgysylltu i'r Aelodau a defnyddwyr gwasanaethau. • Cofnodion grwpiau ymgysylltu â phobl â nodweddion gwarchoddedig • Cynnwys y gymuned mewn modd effeithiol wrth gyflawni'r gwaith asesu llesiant. • Gwnaed gwaith effeithiol o gynnwys y gymuned gan ymwneud â defnyddwyr gwasanaeth o gefndiroedd gwahanol er mwyn cyfrannu at y Cynllun Cydraddoldeb Strategol newydd. • Lledaenu <u>canlyniadau ymgynghori</u> a chaiff adroddiadau am yr ymarferion ymgysylltu a'r ymgynghoriadau a gwblhawyd eu postio ar dudalen gyhoeddus y Cyngor ar y we am <u>ymgynghoriadau</u> er mwyn rhoi adborth i'r cyhoedd. • Cyflwynwyd prosesau er mwyn monitro adborth e.e. cyflwynir unrhyw adroddiadau ymgynghori/ymgysylltu i'r pwyllgor Craffu a'r Cabinet er mwyn cyfrannu at eu proses o wneud penderfyniadau. • Caiff adborth o weithgarwch ymgysylltu a sut yr ystyriwyd safbwyntiau pobl ei gofnodi yn yr IIAs. • Rydym wedi gweithio mewn partneriaeth ag Awdurdodau Lleol a Gwasanaethau Cyhoeddus ar draws Canolbarth a Gorllewin Cymru ar yr adolygiad o'n Cynlluniau Cydraddoldeb Strategol. Paratowyd cyfres o gwestiynau a fframwaith ymgysylltu ac ymgynghori ar y cyd ac o ganlyniad i hynny, cafwyd adborth gan bobl â nodweddion gwarchoddedig. • Cyflawnwyd <u>Asesiad Llesiant</u> (BGC) a fydd yn llywio'r gwaith o ddatblygu <u>Cynllun Llesiant Lleol</u> y BGC sydd i'w gyhoeddi ym mis Mai 2023. • Mae'r <u>Amcanion Llesiant Corfforaethol</u> wedi'u eu cynnwys yn <u>Strategaeth Gorfforaethol 2022-2027</u> y Cyngor ac fe'u hadolygir bob blwyddyn. • Cyhoeddir <u>adroddiad blynyddol</u> ar y cynnydd a sicrhawyd yn erbyn amcanion Llesiant a blaenoriaethau Corfforaethol y Cyngor ar Wefan y Cyngor. • Mae'r Cyngor wedi mabwysiadu CCUHP - Confensiwn y Cenhedloedd Unedig ar Hawliau'r Plentyn. • Mae'r Cyngor wedi mabwysiadu Safonau Cyfranogi.
--	---

Egwyddor C: Diffinio canlyniadau yn nhermau manteision economaidd, cymdeithasol ac amgylcheddol cynaliadwy	
Is-egwyddor	Sut ydym ni'n bodloni'r Egwyddorion hyn
Diffinio canlyniadau	<ul style="list-style-type: none"> • Mae <u>Amcanion Llesiant Corfforaethol</u> y Cyngor wedi'u cynnwys yn <u>Strategaeth Gorfforaethol 2022-2027</u> y Cyngor a chânt eu hadolygu bob blwyddyn a'u hadrodd yn yr <u>Hunanasesiad ac Adolygiad Blynyddol o Berfformiad ac Adroddiad Blynyddol Amcanion Llesiant</u> a gyhoeddir ar wefan Cyngor Sir Ceredigion. • Mae'r Cyngor wedi penderfynu ar bwrpas a gweledigaeth y Cyngor ac maent wedi'u cynnwys yn <u>Strategaeth Gorfforaethol 2022-2027</u>. Mae'r

	<p>strategaeth yn dangos sut y bydd yr awdurdod yn cefnogi ac yn hyrwyddo llesiant dinasyddion Ceredigion.</p> <ul style="list-style-type: none"> • Mae'r holl drefniadau Cynllunio yn adlewyrchu'r Edefyn Aur ac maent yn cyfeirio at gynlluniau Corfforaethol, gan gynnwys: <ul style="list-style-type: none"> ○ Cynlluniau Busnes; ○ Y Cynllun Strategol; ○ Adroddiadau Rheoli Perfformiad Corfforaethol; ac ○ Amcanion Llesiant a Gwella. • Mae'r <u>offeryn a chanllawiau IIA</u> ar gael ac mae hyfforddiant wedi cael ei ddarparu i Swyddogion ac Aelodau. • Mae <u>Polisi Ymgysylltu a Chyfranogiad</u> ar gael. • Amlinellir y wybodaeth am <u>berfformiad</u> yn Adroddiad Blynyddol Amcanion Llesiant a Gwella'r Cyngor. • Paratoir Cynlluniau Busnes bob blwyddyn a chânt eu monitro bob chwarter gan Fwrdd Perfformiad sy'n cynnwys Aelodau o'r Cabinet a Chadeiryddion ac Is-gadeiryddion y Pwyllgorau Trosolwg a Chraffu a Chadeirydd y Pwyllgor Archwilio a Llywodraethu. • Mae'r pum Pwyllgor Trosolwg a Craffu'n craffu'n fanwl ar y broses o bennu'r gyllideb. • Y Cynllun Ariannol Tymor Canolig. • Mae'r trefniadau perfformiad chwarterol yn darparu protocol her i sicrhau bod canlyniadau'n cael eu cyflawni. • Mae'r broses cynllunio busnes yn cynnwys dyrannu adnoddau. • Mae'r trefniadau rheoli perfformiad corfforaethol yn cynnwys asesiad chwarterol o'r risgiau rhag cyflawni canlyniadau neu ddarparu gwasanaethau. • Mae'r gwaith o reoli risgiau'n cynnwys logiau risg ar gyfer: <ul style="list-style-type: none"> ○ Cynlluniau Busnes (Lefel 1); ○ Cynlluniau Gwasanaeth (Lefel 2). • Caiff mesurau perfformiad lleol eu cynnwys mewn cynlluniau Busnes a chynlluniau cyflenwi gwasanaethau. • Mae Cynlluniau Cyfalaf yn cynnwys: <ul style="list-style-type: none"> ○ Hawliau Tramwy; ○ Priffyrdd; ○ Cynllun y Gyllideb Flynyddol; a ○ Thrawsnewid. • Cymeradwyodd y Cabinet y Polisi a'r Strategaeth Rheoli Risgiau, ynghyd â'r <u>Fframwaith Rheoli Risgiau</u>, ar 24 Medi 2019. • Cyflwynir hyfforddiant rheoli risgiau i'r Aelodau a'r Uwch-reolwyr. • Lluniwyd pecyn e-ddysgu rheoli risgiau ar gyfer yr holl staff eraill. • Ystyrir data am berfformiad gwasanaeth a gyhoeddir, gan gynnwys costau a gwerth am arian, yn rheolaidd mewn adroddiadau gwasanaeth.
<p>Manteision economaidd, cymdeithasol ac amgylcheddol cynaliadwy</p>	<ul style="list-style-type: none"> • Mae'r Archwiliwr penodedig yn ystyried trefniadau'r Cyngor i sicrhau ei fod yn defnyddio ei adnoddau'n ddarparus, yn effeithlon ac yn effeithiol. Yn ei lythyr, dywed fod y Cyngor wedi cydymffurfio â'i gyfrifoldebau o ran defnyddio ei adnoddau. • Cyhoeddwyd yr Archwiliad diweddaraf o Gynllun Gwella'r Cyngor (2020-2021) ym mis Tachwedd 2020. Daeth yr adroddiad i gasgliad cadarnhaol fod y Cyngor wedi cyflawni ei ddyletswyddau a'i fod wedi gweithredu yn unol â chanllawiau Llywodraeth Cymru i raddau digonol i gyflawni ei ddyletswyddau.

- Llenwir ffurflen arfarnu cyfalaf ar gyfer prosiectau cyfalaf newydd, sy'n cynnwys y gofyniad ar gyfer y prosiect, ac fe'i defnyddir i asesu gwerth am arian a goblygiadau referniw prosiectau mawr.
- Mae'r Strategaeth Buddsoddi Cyfalaf yn rhan o'r Strategaeth Ariannol Tymor Canolig.
- Mae'r Awdurdod wedi cymryd y camau canlynol i roi Deddf Llesiant Cenedlaethau'r Dyfodol (Cymru) 2015 ar waith:
 - Paratoi datganiad ac amcanion llesiant;
 - Cynnwys y Nodau Llesiant a'r egwyddor Datblygu cynaliadwy yn y broses cynllunio busnes;
 - Datblygu canllawiau ac offeryn IIA newydd;
 - Sefydlu grŵp a chynllun gweithredu ar Ddeddf Llesiant Cenedlaethau'r Dyfodol;
 - Mae'r Cyfansoddiad yn cael ei fonitro a'i adolygu o hyd;
 - Cyhoeddwyd asesiad Llesiant Lleol BGC ym mis Mawrth 2017;
 - Cytunwyd ar drefniadau craffu ar gyfer BGC;
 - Bydd adroddiadau'r Cabinet yn cynnwys asesiad o'r effaith gymdeithasol / economaidd / amgylcheddol;
 - Datblygwyd modiwl e-ddysgu gorfodol am y Ddeddf ac fe'i hyrwyddwyd ymhlith holl Staff y Cyngor;
 - Rhaid cyflawni asesiad o'r effaith ar gydraddoldeb, y gymuned a'r Gymraeg ar gyfer unrhyw gynig i ailstrwythuro ysgolion, fel sy'n ofynnol dan God Trefniadaeth Ysgolion Llywodraeth Cymru; ac
 - Mae'r Aelodau wedi cyfrannu at Fframwaith Craffu Swyddog Cenedlaethau'r Dyfodol o ran WFGA.
- Mae datganiad polisi caffael Cymru yn cydweddu â Strategaeth Gaffael 2018-2022 y Cyngor.
- Mae'r offeryn a'r canllawiau IIA ar gael ac fe'u defnyddir i gefnogi'r broses benderfynu.
- Anogir craffu cyn penderfynu lle bo modd.
- Y Strategaeth Ariannol Tymor Canolig.
- Strategaeth Gorfforaethol 2022-2027.
- Y Rhaglen Drawsnewid.
- Cyhoeddwyd Cynllun Llesiant Lleol y Bwrdd Gwasanaethau Cyhoeddus ym mis Mai 2018.
- Mae Rhestrau Gwirio Ymgysylltu ac Ymgynghori ar gael ar CeriNet.
- Cynllun Gweithredu Grŵp WFGA ar draws y Cyngor.
- Cynllun Cydraddoldeb Strategol 2020-2024.
- Mae adroddiad monitro Cynllun Cydraddoldeb Strategol 2021-2022 wedi'i gymeradwyo a'i gyhoeddi ar wefan y Cyngor. Safonau'r Gymraeg.
- Adroddiad Monitro Blynyddol ar Safonau'r Gymraeg.
- Cyflwynwyd Adroddiad Cwynion a Chanmoliaeth Blynyddol 2021/22 i'r Pwyllgor Llywodraethu ac Archwilio ar 21.9.22 ac fe'i cymeradwywyd gan y Cyngor ar 24.11.22.
- Rhaid i'r holl Staff gwblhau modiwl e-ddysgu gorfodol am Ymwybyddiaeth o'r Gymraeg.
- Cafodd yr Aelodau Hyfforddiant Ymwybyddiaeth o'r Gymraeg a Chydraddoldeb fel rhan o'u Rhaglen Gynefino.

Egwyddor D: Penderfynu ar yr ymyriadau sydd eu hangen i wneud y gorau o'r camau i gyflawni'r canlyniadau arfaethedig

Is-egwyddor Sut ydym ni'n bodloni'r Egwyddorion hyn

Penderfynu ar ymyriadau	<ul style="list-style-type: none"> • Mae <u>canllawiau ac offeryn IIA</u> ar gael, a darparwyd hyfforddiant i Swyddogion ac Aelodau. • Sefydlwyd grŵp rheoli prosiectau corfforaethol i ffurfioli'r gwaith o ddatblygu a rheoli prosiectau. • Defnyddir templedi adrodd safonol yn y broses benderfynu. • Mae hyfforddiant Ymwybyddiaeth Sefydliadol ar gael fel modiwl dewisol o'r Rhaglen Rheolwyr Corfforaethol, sy'n cynnwys gwybodaeth yn ymwneud â'r broses o wneud penderfyniadau, Llesiant Cenedlaethau'r Dyfodol, Cydraddoldeb, y Gymraeg a'r defnydd o'r IIAs, ac mae'r Pennaeth Gwasanaethau Democraidd ac MO (CLO-Cyfreithiol a Llywodraethu) yn rhoi cyngor yn ôl yr angen. • Cyhoeddwyd Polisi, Strategaeth a Fframwaith Rheoli Risg (cymeradwywyd gan y Cabinet ar 24.9.10) ynghyd â rhaglen hyfforddiant i Aelodau, Rheolwyr Uwch a Rheolwyr, ar CeriNet ac mae ar gael i'r holl Aelodau o Staff. Diwygiwyd y dogfennau i adlewyrchu risgiau ychwanegol a gwybodaeth gefndirol er mwyn gwneud penderfyniadau gwybodus. Adroddir y Gofrestr Risg Corfforaethol yn rheolaidd i'r Pwyllgor Archwilio a Llywodraethu • Diweddarwyd y <u>Strategaeth Ariannol Tymor Canolig</u> yn rheolaidd. • Mae <u>offeryn coeden penderfyniadau ymgynghori</u> yn cynnwys adran sy'n cynnig canllawiau am ledaenu canlyniadau ymgynghori. • Ceir her ariannol o ran arbedion ar Wefan y Cyngor.
--------------------------------	---

Cynllunio ymyriadau	<ul style="list-style-type: none"> • Defnyddir calendr i roi gwybod am derfynau amser, a chyhoeddir dyddiadau'r Bwrdd / Panel Gweithredol gyda'r adroddiadau. • <u>Strategaeth Gyfathrebu Gorfforaethol 2019-2022 yn cael ei hadolygu ar hyn o bryd. Caiff strategaeth newydd ei datblygu yn 2023.</u> • Mae gan <u>BGC Ceredigion Gynllun Llesiant Lleol</u> a ddatblygwyd ac a ddarparwyd ar y cyd â rhanddeiliaid a phartneriaid allanol. • Mae BGC wedi cynnal <u>Aseiad Llesiant Lleol</u> sydd wedi cyfrannu at y <u>Cynllun Llesiant Lleol ac Amcanion Llesiant y Cyngor</u> dros y blynyddoedd nesaf. • Mae gan bob prosiect cydweithredu mawr drefniadau llywodraethu a rheoli, gan gynnwys rheoli risg. • Ystyrir pob prosiect gan y Panel Rheoli Prosiect Corfforaethol, a fynychir gan IA hefyd ac mae'n fforwm effeithiol ar gyfer cynghori/herio ac amlygu risgiau wrth i feysydd Gwasanaeth ddatblygu prosiectau, gan gynnwys prosiectau cydweithio. • Mae'r Panel Rheoli Prosiect Corfforaethol yn helpu i sicrhau bod prosiectau yn rhoi ystyriaeth gynnar i: Ddeddf Llesiant a Chenedlaethau'r Dyfodol; i ganllawiau eraill; i gyllid, caffael, llywodraethu a threfniadau cyfreithiol; i oblygiadau AD; lechyd a Diogelwch; ac Archwilio. Gwella trefniadau prosiect cyn adrodd i'r Grŵp Datblygu a phrosesau awdurdodi eraill. • Helpu i bennu'r gofynion cyfalaf i'w cynnwys mewn rhaglenni cyfalaf yn y dyfodol. • Bydd newidiadau deddfwriaethol yn cael eu hystyried e.e. mae'r gwaith yn parhau mewn perthynas â gweithredu newidiadau deddfwriaethol
----------------------------	---

	<p>megis newidiadau Deddf LGEW 2021 ac ystyried/monitro risgiau y mae pob partner yn eu hwynebu wrth gydweithio, gan gynnwys risgiau a rennir.</p> <ul style="list-style-type: none"> • Mae trefniadau Craffu ar y Cyd priodol yn eu lle mewn perthynas â Bwrdd Tyfu Canolbarth Cymru. Yn yr un modd, bydd gan Gyd-Bwyllgor Corfforedig Canolbarth Cymru drefniadau is-bwyllgor priodol yn eu lle (Cyd-Bwyllgor Craffu, Safonau ac Archwilio a Llywodraethu) – mae'r trefniadau yn cydymffurfio gyda deddfwriaeth a'i Reolau Sefydlog. • Sicrhau bod Staff sy'n meddu ar sgiliau rheoli prosiectau ar gael. • Pennwyd a chymeradwywyd dangosyddion perfformiad lleol ar gyfer pob elfen gwasanaeth a'u cynnwys yn y cynllun gwasanaeth, a rhoddir adroddiadau rheolaidd yn eu cylch. • Gweithredir y broses Cynllunio Busnes ar gyfer 2022-23 a rhennir Cynlluniau Busnes Lefel 1 gyda'r Tîm Perfformiad ac Ymchwil. • Nodwyd mesurau perfformiad ym mhob Cynllun Busnes Lefel 1 y maent yn eu tro wedi cael eu trosi i'r Dangosfwrdd adrodd ar gyfer pob gwasanaeth. Mae'r mesurau hyn wedi cael eu craffu yn agos ac wedi cael eu cymeradwyo'n derfynol gan yr arweinwyr uwch. Mae gwasanaethau yn adrodd yn erbyn y mesurau hyn fel rhan o'r broses rheoli perfformiad ar gyfer y flwyddyn. • Mae'r trefniadau Rheoli Perfformiad Corfforaethol yn cynnwys: <ul style="list-style-type: none"> ○ Cyfarfodydd wythnosol y Grŵp Arweiniol; ○ Adroddiadau cynnydd chwarterol ynghylch Cynlluniau Busnes lefel 1; ○ Cyfarfodydd y Bwrdd Perfformiad bob chwarter; a ○ Chyfarfodydd y Panel Gweithredol bob chwarter. • Mae Cynlluniau Busnes yn cynnwys gwybodaeth gyllidebol ac ariannol, ac maent yn rhan o'r trefniadau Rheoli Perfformiad Corfforaethol chwarterol. • Fframwaith y Gyllideb. • Cyfrifyddiaeth Gwasanaethau – Monitro'r gyllideb. • <u>Mae'r Rheoliadau Ariannol a Rheolau'r Weithdrefn Ariannol (Dogfen F yn y Cyfansoddiad)</u> a'r Canllawiau Rheoli Cyllidebol i gyd yn gyfredol. Datganiadau Sicrwydd y Prif Swyddog. Adolygir y rheolaethau mewnol sydd ar waith yn rheolaidd gan Archwilio Mewnol, yn unol â'r cynllun archwilio blynyddol sy'n seiliedig ar risg. • <u>Strategaeth Ariannol Tymor Canolig.</u> • <u>Strategaeth Gorfforaethol 2022-2027.</u> • Cymeradwywyd Strategaeth a Chynllun Archwilio Mewnol 2022/2023 gan y Pwyllgor Archwilio a Llywodraethu ar 10 Mawrth 2022.
<p>Gwneud y gorau o'r camau i gyflawni'r canlyniadau arfaethedig</p>	<ul style="list-style-type: none"> • Mae newidiadau trwy'r cynllun arbedion corfforaethol wedi bod trwy broses lywodraethu gadarn er mwyn sicrhau bod yr holl arbedion yn cysylltu â'r canlyniad a ddymunir. • Mae'r <u>Rheoliadau Ariannol a Rheolau'r Weithdrefn Ariannol (Dogfen F yn y Cyfansoddiad)</u> a'r Canllawiau Rheoli Cyllidebol i gyd yn gyfredol. Datganiadau Sicrwydd y Prif Swyddog. • Adolygir y rheolaethau mewnol sydd ar waith yn rheolaidd gan IA, yn unol â'r cynllun archwilio blynyddol sy'n seiliedig ar risg. • Cymeradwywyd Strategaeth a Chynllun Archwilio Mewnol 2022/2023 gan y Pwyllgor Archwilio a Llywodraethu ar 10/3/22. • Mae'r Strategaeth Ariannol Tymor Canolig ar waith.

	<ul style="list-style-type: none"> • Mae'r cynllun arbedion corfforaethol wedi bod yn destun proses lywodraethu gadarn i sicrhau bod yr holl arbedion yn gysylltiedig â'r canlyniad arfaethedig. • Buddion Cymunedol wedi'u corffori yn ein prosesau a'n polisiau ac wedi cael eu cymhwyso, eu monitro a'u hadrodd arno yn rheolaidd. • Caiff Deddf Llesiant Cenedlaethau'r Dyfodol (Cymru) ei hintegreiddio yn ein prosesau.
--	--

Egwyddor E: Datblygu capasiti'r sefydliad, gan gynnwys gallu ei arweinyddiaeth a'r unigolion tu mewn iddo

Is-egwyddor

Sut ydym ni'n bodloni'r Egwyddorion hyn

Datblygu capasiti'r endid

- Mae hyfforddiant cynefino corfforaethol a rheoli llinell bellach ar waith. Cyflwynwyd cynlluniau Datblygu Rheolwyr Corfforaethol a chynefino corfforaethol ym mis Ebrill 2018 a'u diwygio ym mis Hydref 2022. Mae'r sesiynau cynefino corfforaethol yn rhan o'r gofynion hyn a rhaid i bob aelod newydd o Staff fynychu sesiwn gynefino. Mae Uwch-reolwyr yn bresennol yn y sesiynau hyn a gynhelir wyneb yn wyneb neu'n rhithiol.
- Caiff CeriNet (y fewnwyd a'r adnodd Adnoddau Dynol i'r Staff a'r rheolwyr) ei hadolygu'n gyson a'i gwella i sicrhau ei bod yn effeithiol.
- Rheolir Dysgu a Datblygu trwy system CeriNet erbyn hyn, gan ddarparu cyfleoedd i'r holl staff. Cyflwynir modiwlau e-ddysgu i sicrhau bod hyfforddiant a datblygu yn gost-effeithiol lle bynnag y bo modd.
- Cynllun Perfformiad Personol blynyddol parhaus – mae Adolygiadau Perfformiad yn cysylltu gydag amcanion Corfforaethol a strategol.
- Mae'r trefniadau Rheoli Perfformiad Corfforaethol yn darparu fforwm ar gyfer rheoli perfformiad a pharatoi cynlluniau gweithredu i gyflawni gwelliannau corfforaethol o ran adolygu perfformiad staff. Cryfhawyd y rhain ymhellach trwy gyflwyno arfarniadau blynyddol i'r holl Staff trwy system Adnoddau Dynol Ceri.
- Darperir rhaglen gynefino i Aelodau newydd. Trefnir hyfforddiant parhaus ar faterion penodol e.e. rheoli'r Trysorlys.
- Mae Aelodau'n mynd i amryw o ddigwyddiadau, seminarau a chynadleddau (gweler uchod).
- Mae proses Adolygu Datblygiad Personol ar waith ar gyfer yr Aelodau.
- Defnyddio ymchwil ac ymarferion meincnodi.
- Trwy gyflwyno system gyflogres AD Ceri, bu modd sicrhau bod data ystyrion am Staff ar gael i'r Rheolwyr bob mis er mwyn iddynt fonitro costau, trosiant ac absenoldebau.
- Gweithredu partneriaethau sy'n cyflawni canlyniadau y cytunir arnynt yn effeithiol.
- Datblygwyd Partneriaethau effeithiol mewn nifer o feysydd a gwasanaethau, gan gynnwys:
 - Gwella Ysgolion;
 - Iechyd a Gofal cymdeithasol; a
 - Gwastraff.
- Mae partneriaethau ychwanegol wedi'u cynnwys yn y Rhestr o Brosiectau Cydweithredu strategol.

	<ul style="list-style-type: none"> • Mae'r broses o gynllunio'r gweithlu mewn modd strategol wedi'i rhoi ar waith gan ddefnyddio pecyn cymorth cynllunio'r gweithlu ac mae'n cael ei gwblhau gan bob maes gwasanaeth. Mae Cynllun y Gweithlu 2022-2027 yn cael ei ddatblygu ar hyn o bryd a chaiff ei gyhoeddi ar ôl cael ei gymeradwyo gan y Cabinet ar ddechrau 2023. Pan fydd yn ei le, adroddir diweddariadau am gynnydd Cynllun y Gweithlu i'r Pwyllgor Craffu.
<p>Datblygu capasiti arweinyddiaeth y sefydliad ac unigolion eraill</p>	<ul style="list-style-type: none"> • Mae'r strwythur Swyddogion Uwch ac Arweinwyr wedi diffinio'r rolau hyn, gan gynnwys sut y maent yn integreiddio â'i gilydd. • Mae cyd-gyfarfodydd yr Uwch-reolwyr yn sicrhau bod swyddogaethau, cyfrifoldebau ac atebolrwydd yn glir. • Mae disgrifiadau swyddi'n diffinio swyddogaethau a chyfrifoldebau gofynnol y swyddi yn glir. • Mae'r <u>Cyfansoddiad</u> yn nodi rolau a chyfrifoldebau'r Aelodau (Rhan 3.4, Tabl 4) a'r Uwch-swyddogion (rhan 2 Erthygl 2) • Ceir Cynllun Dirprwyo (Y <u>Cyfansoddiad</u>, Rhan 3.5) sy'n nodi cyfrifoldebau'r Aelodau a'r Swyddogion yn glir. • Mae'r Pecyn Cymorth Cynllunio Strategol yn cynnwys elfen o gynllunio olyniaeth a rheoli talent. • Darperir cyfleoedd Dysgu a Datblygu i'r rheini sy'n ysgwyddo rôl arweiniol ac i ddarpar arweinwyr. • Ceir protocolau ynghylch perthnasoedd gwaith rhwng yr Aelodau a'r swyddogion (e.e. Protocol Swyddog-Aelod). • Ceir Codau Ymddygiad ar gyfer Aelodau a Swyddogion. • Ceir gweithgorau Swyddogion ac Aelodau ac maent yn gweithredu'n effeithiol. • Adolygir <u>Rheolau Gweithdrefn Contract ('CPR') (Rhan 4 Dogfen G yn y Cyfansoddiad)</u> a'r <u>Rheoliadau Ariannol sy'n cyd-fynd â gweithdrefnau ariannol (Rhan 4 Dogfen F yn y Cyfansoddiad)</u> yn rheolaidd e.e. diweddarwyd CPR ym mis Mawrth 2019. • Sefydlwyd strwythur Corfforaethol y Cyngor i sicrhau bod modd i'r Swyddogion Statudol gyflawni eu rolau mewn ffordd effeithiol. • Mae CE yn gyfrifol am adolygu'r strwythur hwn yn ôl y gofyn. • Rhaglen Gynefino gynhwysfawr i'r Aelodau. • Mynediad at gyrsiau/briffiau ar ddeddfwriaeth newydd. • Darparu cyfleoedd i Swyddogion gael hyfforddiant sgiliau ac atgoffa parhaus. • Gweithdai i'r Aelodau a drefnir yn ôl yr angen. • Adolygiadau personol ar gyfer Swyddogion. • Darparu cyfleoedd i'r Aelodau gael hyfforddiant sgiliau ac atgoffa, a'u hadolygu'n barhaus (gweler uchod), gan gynnwys Cynllun Adolygu Datblygiad Personol. • Fe'i gwneir fel rhan o fanyleb person swyddi cyllid a chyfreithiol allweddol (cymhwyster gorfodol, gofynion swydd). • Nod y Cyngor yw sicrhau lefel safon Siarter Cymru ar gyfer Cymorth a Datblygiad Aelodau. • Mae disgrifiadau rôl aelodau yn eu lle ac yn cael eu diweddarau pan fydd amgylchiadau'n newid. • Datblygwyd proses ar gyfer Adolygiadau Datblygiad Personol Aelodau a defnyddir y wybodaeth i ddatblygu Cynllun Hyfforddiant Aelodau. • Mae cynlluniau Datblygu Rheolwyr Corfforaethol a Chynefino yn eu lle.

- Mae gwybodaeth gynefino, Llawlyfr Staff a Phecyn Adnoddau i Reolwyr ar gael ar Ceri.
- Caiff pecynnau e-ddysgu eu datblygu a'u cyflwyno yn rheolaidd ar gyfer hyfforddiant gorfodol ac anorfodol i staff ac Aelodau.
- Cynhelir Adolygiadau Perfformiad gan yr holl Staff fel rhan o fodiwl Rheoli Perfformiad system Ceri.
- Hyfforddiant wedi'i ddarparu i Aelodau (fel rhan o raglen sefydlu ar gyfer Aelodau (o fis Mai 2022)) Hyfforddiant Aelod Cabinet, hyfforddiant Pwyllgor Moeseg a Safonau (rôl), hyfforddiant Arweinydd Grŵp Gwleidyddol a Hyfforddiant Pwyllgor Llywodraethu ac Archwilio (rôl). Mae aelodau yn mynychu digwyddiadau, seminarau a chynadleddau amrywiol (gweler uchod).
- Mae cyfleoedd Dysgu a Datblygu ar gael i Staff ac Aelodau ar amryw o bynciau, drwy system hunanwasanaeth Ceri.
- Gall rheolwyr hefyd gadw lle i Staff mewn digwyddiadau perthnasol drwy'r system Hunanwasanaeth i Reolwyr.
- Cynhelir hunanasesiad craffu bob blwyddyn.
- Rydym yn cynllunio olyniaeth trwy drafod a chymryd camau gweithredu o fewn meysydd gwasanaeth a chyda phartneriaid, ac ni ellir darparu tystiolaeth o hyn bob amser. Datblygir hyn ymhellach trwy becyn cymorth cynllunio'r gweithlu Strategol.
- Mae Rhaglen Rheolwyr Ceredigion yn darparu cyfleoedd datblygu personol, gan gynnwys trefniadau llywodraethu a gwybodaeth sefydliadol.
- Rhestr ymgysylltu â Defnyddwyr Gwasanaethau.
- Polisi Ymgysylltu a Chyfranogiad.
- Cyhoeddir cofnodion presenoldeb bob blwyddyn.
- Anogir a chynorthwyr Aelodau i gwblhau Adroddiadau Blynyddol, a gyhoeddir ar wefan y Cyngor.
- Mae Cadeirydd y Pwyllgor Gwasanaethau Democraidd yn mynychu'r Rhwydwaith Cenedlaethol, wedi'i hwyluso gan WLGA.
- Mae Cadeirydd y Pwyllgor Archwilio a Llywodraethu yn mynychu Grŵp Rhwydweithio Cadeiryddion Pwyllgorau Archwilio a Llywodraethu Cymru i ddatblygu'r rôl a chymharu'r rôl o fewn Awdurdodau Lleol.
- Hyfforddiant wedi'i ddarparu i'r Aelodau (fel rhan o'r rhaglen gynefino i Aelodau (o fis Mai 2022)) hyfforddiant Aelodau Cabinet, hyfforddiant y Pwyllgor Moeseg a Safonau (rôl), hyfforddiant Dyletswyddau Arweinydd Grŵp Gwleidyddol a hyfforddiant y Pwyllgor Archwilio a Llywodraethu (rôl).
- Cynllun datblygu'r Aelodau.
- Adolygu datblygiad personol yr Aelodau.
- Anogir a chynorthwyr Aelodau i gwblhau Adroddiadau Blynyddol, a gyhoeddir ar wefan y Cyngor.
- Polisiâu Adnoddau Dynol.
- Polisi Gweithle Di-fwg.
- Polisi Camddefnyddio Alcohol a Chyffuriau.
- Mae'r Cyngor wedi cyflwyno amryw o adnoddau ac opsiynau i wella iechyd a lles y Staff.
- Cyflwynwyd Strategaeth Iechyd a Lles 2021-2026 er mwyn cynorthwyo'r gwelliant yn iechyd a lles y gweithlu.

	<ul style="list-style-type: none"> • Mae'r Cyngor wedi penodi Swyddog Iechyd a Llesiant y Gweithwyr er mwyn cydlynu a hybu iechyd a llesiant o fewn y gweithlu. • Cyflwynwyd <u>pecyn cymorth Gofal yn Gyntaf i gyflogeion</u> sy'n cynnig: <ul style="list-style-type: none"> ○ Gwasanaeth cwnsela; a ○ Chyngor am faterion ariannol, cyfreithiol, defnyddwyr, gofalu am bobl hŷn, gofal plant a chyflogaeth. • Mae'r Cymorth arall sydd ar gael i Staff yn cynnwys: <ul style="list-style-type: none"> ○ Rhaglen iechyd a lles Rhyngweithiol Therapi Ymddygiad Gwybyddol; ○ Cynllun gofal llygaid; ○ Cynllun talebau gofal plant; ○ Iechyd Da; a ○ Hyfforddiant ymwybyddiaeth ofalgar ar gyfer Staff a Rheolwyr. • Mae gwasanaeth cwnsela hefyd ar gael i'r Aelodau.
--	---

Egwyddor F: Rheoli risgiau a pherfformiad drwy reolaeth fewnol gadarn a thrwy reoli arian cyhoeddus mewn ffordd gadarn

Is-egwyddor	Sut ydym ni'n bodloni'r Egwyddorion hyn
Rheoli risg	<ul style="list-style-type: none"> • <u>Cymeradwyodd y Cabinet y Polisi a'r Strategaeth Rheoli Risgiau</u> ar 24 Medi 2019. • Mae'r <u>Fframwaith Rheoli Risgiau</u> Corfforaethol yn parhau i gael ei ddiweddarau. • Ystyrir y Gofrestr Risg Gorfforaethol yn holl gyfarfodydd y Grŵp Arweiniol a'r Swyddogion Arweiniol Corfforaethol, mewn cyfarfodydd Rheoli Perfformiad Corfforaethol, a chan y Pwyllgor Archwilio fel eitem sefydlog ar ei agendâu. • Mae Rheoli Risg yn rhan annatod o'r broses o baratoi cynlluniau busnes gweithredol, a phennu Polisiâu a Strategaethau. • Cofnodir risgiau prosiectau a thrawsnewid. • Mae pob Cynllun yn cynnwys logiau Risg, gan gynnwys <ul style="list-style-type: none"> ○ Y Cynllun Ariannol Tymor Canolig; ○ Cynlluniau Busnes (Lefel 1); a ○ Chynlluniau Gwasanaeth (lefel 2). • Caiff trefniadau Rheoli Risg corfforaethol eu harchwilio'n rheolaidd. • Mae rheoli risg yn rhan o raglenni archwilio gwasanaethau unigol / y sefydliad. • 'Risgiau' yw sylfaen rhaglenni gwaith archwilio yr Archwiliad Mewnol, yn unol â'r gofyniad gan system meddalwedd rheoli archwilio MKI/Pentana, ac estynnwyd templed adrodd y Cabinet er mwyn cynnwys risgiau a goblygiadau sy'n codi. • Mae gofyn cael diweddariadau rheolaidd ynghylch Risg ar gyfer Perfformiad Corfforaethol. • Cyflawnir gwaith penodol i Fonitro Risg Prosiect. • Caiff pob Risg ei dyrannu i Swyddog Arweiniol Corfforaethol (Perchennog Risg).
Rheoli perfformiad	<ul style="list-style-type: none"> • Mae rheoli perfformiad corfforaethol yn gysylltiedig â'r Amcanion Llesiant a Gwella, <u>Strategaeth Gorfforaethol 2022-2027</u> a chynlluniau BGC. Mae gan y Cyngor nifer o ddangosyddion lleol hefyd sy'n ei helpu

i bennu a yw wedi cyflawni'r blaenoriaethau yn ei Strategaeth Gorfforaethol 2022-2027.

- Hunanasesiad ac Adolygiad Blynyddol o Berfformiad ac Adroddiad Blynyddol Amcanion Llesiant cymeradwyo gan y Cyngor yn flynyddol.
- Defnyddir gwybodaeth feincnodi wrth ailfodelu gwasanaethau.
- Aseidiadau allanol a mewnol gan:
 - Archwilio Cymru;
 - Estyn;
 - Arolygiaeth Gofal Cymru ('ASGC');
 - Swyddfa'r Comisiynydd Pwerau Ymchwilio ('IPCO'); a
 - Swyddfa'r Comisiynydd Gwybodaeth ('ICO').
- Mae'r Pwyllgor Llywodraethu ac Archwilio yn gwneud hunanasesiad blynyddol.
- Mae Gwasanaethau Unigol yn cyflawni hunanasesiadau gan ddefnyddio matrices perfformiad.
- Mae IA yn cynnal hunanasesiad bob blwyddyn ac mae'n destun adolygiad annibynnol allanol/adolygiad gan gymheiriaid bob 5 mlynedd fel sy'n ofynnol gan PSIAS. EQA wedi'i gwblhau mis Mai 2022.
- Perfformiad o ran costau (gan ddefnyddio mewnbynau ac allbynau).
- Mae Panel Rheoli Perfformiad Corfforaethol yn cwrdd bob chwarter. Mae pob Swyddog Arweiniol Corfforaethol yn adrodd i'r Panel hwn a chyhoeddir y Dyddiadau adrodd yn yr adroddiad. Mae Cadeiryddion ac Is-gadeiryddion y Pwyllgorau Trosolwg a Chraffu'n mynd i'r cyfarfodydd er mwyn iddynt allu pennu meysydd i'w cynnwys yn eu Blaenraglenni Gwaith.
- Mae'r Prif Swyddogion yn rhoi cymorth a chynghor i'r Aelodau.
- Diweddarwyd templed yr adroddiadau i'r Cyngor / Cabinet er mwyn cynnwys cyfeiriad at y goblygiadau cyfreithiol, y goblygiadau o ran staffio, y goblygiadau o ran eiddo/asedau a risgiau.
- Mae'n ofynnol cynnwys goblygiadau ariannol ym mhob adroddiad i'r Cabinet.
- Mae'r Prif Swyddog Cyllid yn rhoi cynghor.
- Mae MO yn rhoi cynghor.
- Cytundeb ar y wybodaeth y bydd ei hangen a'r terfynau amser.
- Mae trefniadau craffu ar waith a gefnogir ac sy'n cynnig cyfleoedd i herio penderfyniadau ac i adolygu'r gwasanaethau a ddarperir. Nod y drefn graffu yw darparu gwerth ychwanegol i'r agenda gwelliant parhaus trwy ei rôl fel "cyfaill beirniadol". Mae'r Pwyllgorau Trosolwg a Chraffu hefyd yn darparu cyfleoedd i gyflawni gwaith cyn penderfynu a gwaith llunio polisiau. Mae hon yn swyddogaeth sydd wedi datblygu dros y blynyddoedd diwethaf. Nod y Cyngor yw craffu cyn gwneud penderfyniadau lle bo modd.
- Cymeradwywyd y Protocol Ymgysylltu â'r Cyhoedd Trosolwg a Chraffu (2016) (Dogfen N, y Cyfansoddiad) gan y Cyngor a'i ddefnyddio ar sawl achlysur.
- Mae trefniadau ar waith i gasglu barn y cyhoedd trwy'r cyfryngau cymdeithasol a'i rannu gyda'r Pwyllgorau Trosolwg a Chraffu er mwyn ei hystyried.
- Hyfforddiant i'r Aelodau ar rôl y Pwyllgor Craffu.
- Hyfforddiant wedi'i ddarparu i Gadeirydd ac Is-gadeirydd y Pwyllgor Craffu.

	<ul style="list-style-type: none"> • Mae <u>manyion aelodaeth</u> yr holl Bwyllgorau Craffu ar gael ar wefan y Cyngor. • Mae Pwyllgor Cydlynu Trosolwg a Chraffu y Cyngor yn gyfrifol am gadw llygad ar effeithiolrwydd cyffredinol <u>BGC</u>. • Ymgwymerwyd â gwaith gyda <u>Swyddfa Cenedlaethau'r Dyfodol</u> i ddatblygu Fframwaith Craffu mewn perthynas â WFGA. • Y Pwyllgor Archwilio a Llywodraethu. • Adolygodd y Cyngor ei drefniadau Rheoli Perfformiad Corfforaethol yn 2017 er mwyn gwella'r gwaith o fonitro ei gynlluniau busnes a'i ddangosyddion perfformiad. Mae'r rhain yn gysylltiedig â'r Amcanion Llesiant Corfforaethol a <u>Strategaeth Gorfforaethol 2022-2027</u> hefyd. • Cyfeirir Trawsnewid a Risgiau at Baneli a chyfarfodydd Llywodraeth Leol ar y cyd. • Gall Pwyllgorau Craffu ofyn am adroddiadau unrhyw bryd. • Mae gwaith monitro ariannol yn digwydd yn rheolaidd ar draws y Cyngor dan drefniadau cyfrifyddu datganoledig, a darperir adroddiadau ffurfiol i'r Cabinet. Mae gwaith monitro hefyd yn rhan o'r adroddiadau rheoli perfformiad chwarterol. • Mae'r <u>Rheoliadau Ariannol a'r Rheolau'r Weithdrefn Ariannol (Dogfen F yn y Cyfansoddiad) a'r Rheoliadau Contractau (Dogfen G yn y Cyfansoddiad)</u> i gyd yn gyfredol. Cymeradwywyd y <u>Strategaeth Gaffael 2018-2022</u> gyfredol yn 2018. • Arferion cyfrifyddu – cydymffurfir â Chodau Ymarfer. Paratoir dangosyddion darbodus a darperir adroddiadau arnynt i'r Cyngor. Cânt eu monitro drwy gydol y flwyddyn. Mae'r gyllideb yn cael ei monitro'n gyson drwy gydol y flwyddyn. Mae IA hefyd yn adolygu'r rheolaethau dros gasglu a monitro incwm. • Caiff Cynlluniau Busnes/Gwasanaeth eu monitro i sicrhau bod canlyniadau'n cael eu cyflawni.
Rheolaeth fewnol gadarn	<ul style="list-style-type: none"> • Cymeradwyodd y Cabinet y Polisi a'r <u>Strategaeth Rheoli Risgiau ynghyd â'r Fframwaith Rheoli Risgiau</u> ar 24 Medi 2019. • Cyflwynir diweddariadau ynghylch trefniadau Parhad Busnes ac Argyfyngau Sifil Posibl yn rheolaidd yn unol â'r Gofrestr Risg Gorfforaethol, Risg CORP04. • Mae'r Grŵp Parhad Busnes ac Argyfyngau Sifil Posibl yn cyfarfod bob chwarter. • Mae'r Cynllun Archwilio Mewnol Blynyddol yn cael ei asesu o safbwynt risg ac mae'n ystyried nodau ac amcanion y Cyngor, a'i bolisiau a'i weithdrefnau corfforaethol, gan gynnwys adolygu'r trefniadau corfforaethol ar gyfer Rheoli Risg a phrofi'r mesurau rheoli lliniarol sydd ar waith ar gyfer sampl o'r risgiau a nodir yn y Gofrestr Risgiau Corfforaethol. • Mae'r adroddiadau archwilio mewnol a roddir i'r Rheolwyr yn tynnu sylw at y risgiau o beidio â gweithredu unrhyw gamau y mae'r gwasanaeth IA yn eu hargymell. Mae camau gweithredu sylfaenol ac arwyddocaol a argymhellir yn cael eu dilyn i fyny a'u hadrodd i'r Pwyllgor Llywodraethu ac Archwilio. Os yw'r CMIA o'r farn nad yw Rheolwr wedi rhoi sylw i unrhyw risgiau sylfaenol, adroddir hyn i'r Pwyllgor Archwilio a Llywodraethu, y mae ganddo y disgrisiwn i ofyn i'r Rheolwr fynyachu ac esbonio'r rheswm dros y diffyg cydymffurfiaeth.

- Mae'r Archwilydd a benodwyd yn ystyried trefniadau'r Cyngor er mwyn sicrhau darbodaeth, effeithlonrwydd ac effeithiolrwydd ac yn ei lythyr, mae wedi nodi bod y Cyngor wedi cydymffurfio â'i gyfrifoldebau ynghylch y defnydd a wneir o'i adnoddau.
- Mae Amcanion y Cyngor yn cyd-fynd â Strategaethau.
- Fframwaith Rheoli Risgiau'r Cyngor.
- Mae'r Grŵp Rheoli Argyfyngau a Pharhad Busnes yn cwrdd yn rheolaidd i adolygu Cynlluniau a Threfniadau Argyfyngau a Pharhad Busnes Corfforaethol a Meysydd Gwasanaeth, yn ogystal ag argymhellion sy'n codi o ddigwyddiadau ac ymarferion blaenorol i ddarparu tystiolaeth o'r risg, i bennu'r tueddiadau sy'n dod i'r amlwg, ac i gofnodi unrhyw wersi a ddysgwyd er mwyn mynd i'r afael â nhw.
- Mae gwerthuso risg bob amser yn ymddangos ar agendâu.
- Cymeradwywyd Strategaeth a Chynllun Archwilio Mewnol gan y Pwyllgor Llywodraethu a Archwilio.
- Gall cynllun archwilio blynyddol IA roi sylw i unrhyw angen i ail-flaenoriaethu gwaith, gan ganiatáu i IA ymateb i unrhyw newidiadau o ran risg yn y Cyngor.
- Cyflwynir Adroddiadau Cynnydd Chwarterol rheolaidd ynglŷn ag Archwilio Mewnol i'r Pwyllgor Archwilio a Llywodraethu at ddibenion monitro.
- Cyflwynir crynodeb o'r gwaith a'r farn archwilio ar sicrwydd yn yr Adroddiad Archwilio Mewnol Blynyddol ar ddiwedd y flwyddyn.
- Adolygiadau IA dilynol er mwyn monitro gweithrediad camau gweithredu gofynnol.
- Caiff y rheolaethau mewnol a'r prosesau risg a llywodraethu eu monitro yn unol â'r Siarter Archwilio Mewnol a'r Cynllun a'r Strategaeth Archwilio Mewnol Blynyddol.
- Cydymffurfio â'r Cod Ymarfer ar Reoli'r Risg o Dwyll a Llygredd (CIPFA, 2014).
- Mae gan yr Archwilydd Mewnol weithdrefnau ar waith os caiff twyll ei ganfod.
- Mae IA yn ymgymryd â gwaith atal twyll pan fo angen (yn ogystal ag ymdrin ag achosion o dwyll a ganfuwyd fel yr ystyriwyd yn gynharach).
- Mae Swyddog yn y tîm IA yn Dechnegydd Atal Twyll achrededig.
- Mae Swyddog yn y tîm IA yn meddu ar Dystysgrif mewn Arferion Ymchwilio gan CIPFA ('CCIP').
- Mae 'Strategaeth Atal Twyll, Llygredd a Llwgwrwobrwyo (gan gynnwys Atal Gwyngalchu Arian) wedi'i pharatoi o ran y Cod Ymarfer ac mae wedi'i diweddaru i sicrhau bod yr holl ofynion wedi'u cynnwys.
- Mae'r Cyngor yn cydymffurfio â gofynion Menter Twyll Cenedlaethol flynyddol Archwilio Cymru. IA sy'n cydgysylltu'r gwaith hwn ar hyn o bryd.
- Mae IA yn cyflwyno Adroddiad Atal Twyll i'r Pwyllgor Archwilio a Llywodraethu bob blwyddyn.
- Monitro ac ymateb i rybuddion ynghylch twyll (NAFN, rhwydweithiau ehangach, cymheiriaid, ac ati);
- Aelodaeth a chyfranogiad gweithredol mewn grwpiau a rhwydweithiau proffesiynol (Tisonline, KHub, ac ati);

- Mae IA yn cynnig cyngor i wasanaethau ynghylch gweithredu systemau a phrosesau newydd er mwyn sicrhau y caiff rheolaethau mewnol effeithiol eu cynnal;
- Mae Swyddogion enwebedig yn y Cyngor yn cael hyfforddiant twyll amrywiol er mwyn cynnal eu gwybodaeth a'u harbenigedd;
- Ychwanegwyd archwiliadau rheolaeth ariannol allweddol i'r cynllun archwilio, er mwyn archwilio rheolaethau, llywodraethu a risgiau tra bod staff yn gweithio gartref
- Cymeradwywyd AGS 2021/22 gan y Cyngor ar 19 Ionawr 2022 gyda'r Datganiad o'r Cyfrifon. Mae AGS yn cynnwys barn flynyddol CMIA ynghylch sicrwydd.
- Mae CMIA sy'n astudio ar hyn o bryd i ennill cymhwyster CIPFA yn bennaeth ar y swyddogaeth IA, mae ganddo CMIA brofiad sylweddol ym maes llywodraeth leol, ac maent yn cael eu cynorthwyo gan dîm sy'n meddu ar sgiliau a gwybodaeth briodol. Adroddir yn rheolaidd i'r Pwyllgor Archwilio a Llywodraethu am weithgarwch IA. Mae blaenraglen waith gadarn sy'n seiliedig ar risg a gweithgarwch cynllunio busnes yn eu lle.
- Mae Archwilio Mewnol yn rhoi sicrwydd i reolwyr unigol ar ôl pob adolygiad archwilio – yna defnyddir y rhain i ddarparu lefel gorfforaethol gyffredinol o sicrwydd yn flynyddol, sy'n bwydo i mewn i'r AGS.
- Ailstrwythurwyd y gwasanaeth Archwilio Mewnol ym mis Mai 2019 ac eto ym mis Tachwedd 2020. Mae pob swydd wedi'i llenwi er 1 Rhagfyr 2020.
- Mae dau aelod staff wrthi'n astudio ar gyfer cymhwyster hyfforddiant proffesiynol Sefydliad yr Archwilwyr Mewnol ar hyn o bryd.
- Sefydlwyd Pwyllgor Archwilio a Llywodraethu sy'n pennu ei gynllun gwaith ei hun. Mae aelod o'r wrthblaid yn cadeirio'r Pwyllgor (tan mis Mai 2022 pan fydd Unigolyn Lleyg yn Gadeirydd, yn unol â darpariaethau Deddf 2021).
- Diweddarwyd cylch gorchwyl y Pwyllgor Archwilio a Llywodraethu ar 6 Rhagfyr 2018.
- Cwblhawyd adolygiad o faint y Pwyllgor Archwilio a Llywodraethu a chymeradwywyd y ffaith y bydd ei faint yn newid i 9 aelod (1/3 Aelodau Lleyg).
- Ystyrir aelodaeth y Pwyllgor Archwilio Llywodraethu yn unol â Deddf 2021: cwblhawyd y broses o recriwtio aelodau lleyg, gan ystyried gofynion Deddf 2021 a'r ffaith bod cyfnod yr aelod lleyg presennol yn y swydd wedi dod i ben.
- Cymeradwywyd Cyfeiriad Swydd, Manyleb person a meini prawf gan y Cyngor ar 10/12/20.
- Mae manyion aelodaeth y Pwyllgor Archwilio a Llywodraethu a'r holl bwyllgorau craffu ar gael ar wefan y Cyngor.
- Mae'r CMIA a Chadeirydd y Pwyllgor Archwilio a Llywodraethu yn cwrdd yn rheolaidd.
- Mae MO a Chadeirydd y Pwyllgor Archwilio a Llywodraethu yn cwrdd yn ôl y gofyn.
- Cyfarfodydd rheolaidd rhwng MO a CMIA.
- Cyfarfodydd rheolaidd rhwng MO a CMIA ac Archwilio Cymru yn ôl yr angen.

	<ul style="list-style-type: none"> • Cyfarfodydd rheolaidd rhwng Aelodau'r Pwyllgor Archwilio a Llywodraethu a'r rheolydd allanol Archwilio Cymru (gyda Swyddogion a heb Swyddogion) • Darperir hyfforddiant / diweddariadau rheolaidd i'r Pwyllgor Archwilio a Llywodraethu.
Rheoli data	<ul style="list-style-type: none"> • Mae <u>Strategaeth TGCh a Digidol newydd ar gyfer 2018-2022</u> wedi'i chymeradwyo. • Mae'r holl bolisiâu'n gyfredol gan gynnwys; (y rhain oll wedi'u cymeradwyo yn ystod mis Chwefror 2019). <ul style="list-style-type: none"> ○ <u>Polisi Diogelu Data a GDPR</u>; ○ <u>Polisi Diogelu Gwybodaeth</u>; a ○ <u>Pholisi Rheoli Cofnodion</u>. • Rhaid i'r holl Staff gwblhau modiwl e-ddysgu gorfodol am Ddiogelu Gwybodaeth. • Rhaid i'r holl Staff gwblhau modiwl e-ddysgu gorfodol am Ddiogelu Data. • Swyddog Diogelu Data Dynodedig. • Cyswllt Cwsmeriaid y Swyddog Arweiniol Corfforaethol yw'r Perchennog Risg Gwybodaeth Uwch ('SIRO') ac mae wedi mynychu hyfforddiant priodol ar gyfer y rôl hwnnw. • Pennwyd y Swyddogion cyfrifol canlynol: <ul style="list-style-type: none"> ○ Swyddog Diogelwch TG ('ITSO'); a ○ Swyddog Rheoli Gwybodaeth a Chofnodion ('IRMO') • Yn ogystal, mae'r grwpiau/pwyllgorau a ganlyn yn ystyried diogelwch Gwybodaeth: <ul style="list-style-type: none"> ○ Y Grŵp Diogelu Data Corfforaethol; a'r ○ Pwyllgor Argyfyngau a Pharhad Busnes. • Cynhelir asesiadau allanol, gan gynnwys cydymffurfiaeth â'r Cod Ymddygiad. • Cynhelir Archwiliad Mewnol rheolaidd o'r gofynion Cofrestru diogelu data. • Rhoddwyd gweithdrefnau ar waith yn sgil archwiliad Archwilio Cymru. • Mae swyddogion yn ystyried cyflwyno hysbysiadau preifat mewn perthynas â cheisiadau i'r holl Aelodau, gan gynnwys y Pwyllgor Rheoli Datblygu. • Mae hyfforddiant wedi cael ei drefnu ar gyfer Aelodau ar eu rhwymedigaethau o dan y GDPR fel rhan o'r hyfforddiant newydd i Aelodau, ac mae adran ar y ddeddfwriaeth honno wedi cael ei chynnwys bellach yn y protocol ar gyfer Aelodau mewn cynllunio. • Mae Cyngor Sir Ceredigion wedi llofnodi Cytundeb Cymru ar Rannu Gwybodaeth Bersonol (WASPI) ac felly mae'n defnyddio fframwaith WASPI ar gyfer ei Gytundebau Rhannu Gwybodaeth. • Fel rheol, anfonir cytundebau at y Swyddog Diogelu Data. • Ceir cofrestr gyhoeddus ar <u>Wefan WASPI</u> hefyd. • Cynhelir asesiadau allanol rheolaidd e.e. Cydymffurfiaeth â'r Cod Ymddygiad. ***Cyfres gyffredin o egwyddorion a safonau sydd ar waith pan fydd sefydliadau sy'n bartneriaid yn rhannu gwybodaeth bersonol yw'r Cytundeb. Bydd y sefydliadau sy'n mabwysiadu'r Cytundeb yn dangos eu hymrwymiad i fodloni'r amodau, y rhwymedigaethau a'r gofynion y cytunwyd arnynt o fewn y fframwaith. • Monitro perfformiad mewnol a thystiolaeth.

	<ul style="list-style-type: none"> • Mae croes-gyfateb data yn digwydd ar draws y gwahanol wasanaethau. • Caiff gwerthoedd Dangosyddion Perfformiad eu dilysu gyda thystiolaeth. • Amserlen Cadw Dogfennau – wedi'i chyhoeddi ar y fewnwyd erbyn hyn.
<p>Rheoli arian cyhoeddus mewn ffordd gadarn</p>	<ul style="list-style-type: none"> • Sefydlwyd y <u>Strategaeth Ariannol Tymor Canolig</u> ('MTFS') gyfredol yn ystod 2013-14 a chafodd ei diweddarau'n helaeth a'i chymeradwyo gan y Cyngor ar 24 Chwefror 2016. Mae'r MTFS gyfredol yn trafod y cyfnod o <u>2018/2019 ymlaen</u>, ond mae bellach wedi'i diwygio i adlewyrchu setliad refeniw dros dro 2021/2022 ac wedi'i diweddarau i: <ul style="list-style-type: none"> • Adlewyrchu effaith Covid-19 • Adlewyrchu 'Hybu Economi Ceredigion – Strategaeth Weithredu 2020-35' • Diwygio'r cynllun arbedion trawsnewid • Rhagamcanu y pwysau o ran costau • Adlewyrchu newidiadau o ran data, rheoliadau, cynlluniau, polisiau a strategaethau <p>ac mae'n cael ei chyflwyno i'r Cabinet i'w chymeradwyo 23.2.2021 ac wedyn yn cael ei chyflwyno i'r Cyngor ar 5.2.2021.</p> • Mae hwn bellach yn cynnwys fframwaith polisi er mwyn pennu'r cyllidebau bob blwyddyn, yn ogystal â chynllun tair blynedd. Mae MTFS yn ymddangos fel risg corfforaethol a gaiff ei ddiweddarau o leiaf dair gwaith y flwyddyn. Roedd y gwaith blyneddol o osod cyllideb yn cynnwys asesiad risg hefyd. Mae'r Cyngor yn ymateb i'r cynnig yn Adroddiad Gwella Blyneddol Swyddfa Archwilio Cymru 2016 (Archwilio Cymru bellach), gan ystyried yr adroddiad yng ngoleuni'r MTFS trwy sicrhau bod trefniadau rheoli ariannol y Cyngor yn ddigon cadarn i ymateb i'r sialensiau sylweddol yn y dyfodol. • Mae Cynllun Strategol wedi ei ddatblygu ac wedi gwella'r rhaglen o waith sy'n ofynnol i ystyried blaenoriaethau gwasanaethau, gan roi sylw i'r cyfyngiadau ariannol ar yr un pryd. • Sefydlwyd cynllun/amserlen ar gyfer prosiect y gyllideb flynyddol i sicrhau bod cyllideb gytbwys yn cael ei chymeradwyo o fewn y cyfnod statudol yn unol â fframwaith cyllideb y Cyngor. • Darperir adroddiadau rheolaidd am y gyllideb i'r Cabinet a'r Grŵp Arweiniol trwy gydol y flwyddyn, ac mae'r cyllidebau gweithredol yn cael eu monitro bob mis. • Caiff y gyllideb ei monitro'n rheolaidd trwy gydol y flwyddyn, o fewn gwasanaethau, gan y Cabinet a chan weithgorau Aelodau a Swyddogion e.e. Grŵp Datblygu a CMG ac arbedion y rhaglen trawsnewid i'r Grŵp Ymgynghorol Trawsbleidiol ar Drawsnewid ac Effeithlonrwydd. • Cynhelir cyfarfodydd chwarterol o'r Panel Gweithredol, os oes angen, gyda'r Swyddogion Arweiniol Corfforaethol ynghyd ag Arweinydd y Cyngor, CE, y Swyddog Arweiniol Corfforaethol: Cyllid a'r Aelod Cabinet gyda chyfrifoldeb am Gyllid.

Egwyddor G: Defnyddio arferion gweithio da o ran tryloywder, adrodd ac archwilio i sicrhau atebolrwydd effeithiol

Is-egwyddor

Sut ydym ni'n bodloni'r Egwyddorion hyn

Defnyddio arferion gwaith da o ran tryloywder

- Gwefan y Cyngor.
- Darlledir cyfarfodydd y Cyngor a'r Cabinet ar y we.
- Ceir templedi safonol ar gyfer y Cabinet, y Pwyllgorau Craffu a'r Cyngor.
- Cydymffurfio â Safonau'r Gymraeg.
- Defnyddio Modern.Gov er mwyn cyhoeddi agendâu a Gwybodaeth am Gynghorwyr.
- Mae'r Cyngor yn rhoi ar waith y newidiadau a gyflwynwyd gan Ddeddf 2021, gan gynnwys y gofyniad i'r Cyngor ymgynghori a chyhoeddi strategaeth cyfranogiad y cyhoedd i gynyddu cyfranogiad y cyhoedd mewn democratiaeth leol ac i wella tryloywder.
- Mae'r gwaith yn mynd rhagddo i baratoi Polisi Ymgysylltu Cymunedol a fydd yn bodloni gofynion Deddf 2021, a fydd yn cynnwys sut y byddwn yn annog cyfranogiad wrth wneud penderfyniadau hefyd, er ein bod yn aros am ganllawiau terfynol gan Lywodraeth Cymru am y rhan hon o'r ddeddfwriaeth.
- Mae offer wedi cael eu gosod yn Siambr y Cyngor er mwyn gallu cynnal cyfarfodydd hybrid, yn unol â Deddf Llywodraeth Leol ac Etholiadau 2021.
- Mae'r Cyngor yn darparu ffyrdd amgen i ddinasyddion droi at wybodaeth os nad ydynt yn gallu manteisio ar wasanaethau digidol. Gall y Dinesydd ffonio Canolfan Gyswilt y Cyngor neu ymweld â'i Lyfrgelloedd, lle y gellir troi at gyfrifiaduron neu fanteisio ar wasanaeth Wi-Fi 4G am ddim y gall unrhyw un ei ddefnyddio ar eu dyfais eu hunain.
- Mae manylion cyswilt y Cynghorwyr, eu cofnodion presenoldeb ac aelodaeth y Pwyllgorau ar gael ar Wefan y Cyngor.
- Mae adroddiadau blynyddol Cynghorwyr ar gael ar Wefan y Cyngor.
- Mae'r Adroddiad Blynyddol Trosolwg a Chraffu ar gael ar Wefan y Cyngor.
- Mae Adroddiad Blynyddol y Gwasanaethau Democrataidd ar gael ar Wefan y Cyngor.

Defnyddio arferion gwaith da o ran adrodd

- Cyhoeddir Hunanasesiad ac Adolygiad Blynyddol o Berfformiad ac Adroddiad Blynyddol Amcanion Llesiant y Cyngor ar wefan Cyngor Sir Ceredigion i roi gwybod i ddinasyddion Ceredigion am weithgareddau a chamau gweithredu a gyflawnir gan y Cyngor er mwyn cynorthwyo ei Amcanion Llesiant a Gwella. Mae hwn hefyd yn rhan o hunanasesiad y Cyngor. Mae crynodeb o'r cynllun hefyd ar gael mewn swyddfeydd cyhoeddus i'n dinasyddion ei weld.
- Cyhoeddir datganiadau ariannol blynyddol ar Wefan y Cyngor.
- Cymeradwyaeth briodol.
- Trefniadau Rheoli Perfformiad Corfforaethol.
- Perchnogaeth dros gynllunio a thrawsnewid.
- Mae AGS y Cyngor yn dangos sut y mae'n cydymffurfio â saith egwyddor graidd y Fframwaith Llywodraethu a'r is-egwyddorion a geir yn y Fframwaith ac yn y Cod Llywodraethu Corfforaethol Lleol, gan gynnwys y modd y mae'n rhoi trefniadau priodol ar waith i lywodraethu ei waith, yn hwyluso defnydd effeithiol o'i swyddogaethau, ac yn trefnu i reoli risgiau (lluniwyd y Fframwaith Llywodraethu yn 2010 ac fe'i

	<p>hadolygwyd yn unol â Fframwaith CIPFA/SOLACE, <i>Delivering Good Governance in Local Government</i> (2016)). Mae hefyd yn cydymffurfio â Mesur Llywodraeth Leol (Cymru) 2009 a Deddf Llesiant Cenedlaethau'r Dyfodol (Cymru) 2015.</p> <ul style="list-style-type: none"> • Cynhaliwyd asesiad o'r fframwaith llywodraethu corfforaethol i sicrhau cydymffurfiaeth. Y Cyngor sy'n penderfynu a ddylid cymeradwyo'r <u>AGS</u>. • Mae <u>Cod Llywodraethu Corfforaethol Lleol</u> y Cyngor yn dangos sut y mae wedi rhoi'r trefniadau llywodraethu corfforaethol angenrheidiol ar waith i gyflawni'i waith yn effeithiol. Mae'r Cod Llywodraethu Corfforaethol Lleol yn ddatganiad cyhoeddus sy'n nodi sut y bydd y Cyngor yn bodloni'r ymrwymiad hwnnw. • Caiff <u>AGS</u> ei rannu gyda'r cyfrifon, ei adolygu a'i ddiweddarau, gydag Aelodau a Swyddogion yn darparu proses ymgysylltu ehangach. • Mae'n ofynnol cynnwys goblygiadau ariannol ym mhob adroddiad i'r Cabinet. Mae'r <u>Rheoliadau Ariannol a Rheolau'r Weithdrefn Ariannol (Dogfen F yn y Cyfansoddiad)</u> a <u>Rheolau'r Weithdrefn Gontractau (Dogfen G yn y Cyfansoddiad)</u> yn gyfredol. Cymeradwywyd <u>Strategaeth Gaffael 2018-2022</u> yn 2018. • Arferion cyfrifyddu – Codau Ymarfer yn cael eu dilyn. Paratoir dangosyddion darbodus a darperir adroddiadau arnynt i'r Cyngor. Cânt eu monitro trwy gydol y flwyddyn. Mae'r gyllideb yn cael ei monitro'n gyson drwy gydol y flwyddyn. Mae IA hefyd yn adolygu'r rheolaethau dros gasglu a monitro incwm.
<p>Sicrwydd ac atebolrwydd effeithiol</p>	<ul style="list-style-type: none"> • Ceir perthynas waith dda â'r rheoleiddwyr allanol, gan gynnwys Archwilio Cymru, Estyn, AGC, yr Awdurdod Gwasanaethau Ariannol ('FSA') a'r Asiantaeth Safonau Bwyd, fel rheoleiddwyr allweddol. • Cofnodwyd Protocol Archwilio Cymru ac mae gweithdrefnau yn eu lle i sicrhau y rhoddir sylw i'r holl 'Ffurflenni Ymateb Rheolwyr' o bob adroddiad Archwilio Cymru ac y cyflwynir ymatebion y Gwasanaeth i'r Grŵp Arweiniol, y Pwyllgor Archwilio a Llywodraethu ac Archwilio Cymru. • O ran monitro cynnydd camau gweithredu/argymhellion, y Swyddog Llywodraethu yw pwynt cyswllt Archwilio Cymru ar gyfer Ffurflenni Ymateb Rheolwyr ('MRFs') heb eu llenwi ar gyfer 2019/20 & 2020/21, a materion parhaus ynghylch llywodraethu/MRFs sy'n ymwneud â pherfformiad. Nodir y system hon mewn Protocol, a gymeradwywyd gan y Grŵp Arweiniol ac a gyflwynwyd i'r Pwyllgor Archwilio a Llywodraethu. • Cynhelir cyfarfodydd misol hefyd rhwng swyddogion Perfformiad ac Archwilio Cymru, a gellir eu trefnu gyda swyddogion eraill yn ôl yr angen. Cynhelir deialog rheolaidd gyda chynrychiolwyr o Archwilio Cymru. • Caiff argymhellion gan Archwilio Cymru eu cyflawni fel rhan o'r trefniadau Rheoli Perfformiad Corfforaethol. • Cyflwynir holl adroddiadau Archwilio Cymru i'r grŵp Arweiniol a'r Pwyllgor Archwilio a Llywodraethu, sy'n monitro'r gwaith o gyflawni'r camau unioni. • Mae'r broses o fonitro'r cynnydd a wneir o ran y Camau Gweithredu wedi cael ei datblygu. • Mae'r Prif Archwiliwr Mewnol yn astudio i ennill cymhwyster IIA ar hyn o bryd, ac wedyn cymhwyster Siartredig, ac mae ganddo profiad

sylweddol o lywodraeth leol, ac yn cael ei gefnogi gan dîm sydd â'r wybodaeth a'r sgiliau priodol.

- Mae'r rheolwr Archwilio yn astudio ar gyfer cymhwyster IIA ac mae dau archwilydd yn datblygu sgiliau archwilio TGCh.
- Mae Swyddogion IA yn dilyn cymwysterau archwilio er mwyn gwella eu wybodaeth, eu sgiliau a'u cymhwysedd.
- Mae CMIA newydd wedi bod yn ei le o 1 Ionawr 2022, ac mae ganddo brofiad sylweddol o faes IA, ac yn cael ei gynorthwyo gan Reolwr Archwilio gwybodus a medrus.
- Mae gan rôl CMIA fynediad rhydd a dilyffethair i Gadeirydd y Pwyllgor Archwilio a Llywodraethu ac mae'r ddau yn cyfarfod yn rheolaidd yn ystod y flwyddyn.
- Mae blaenraglen waith gadarn sy'n seiliedig ar risg a gweithgarwch cynllunio busnes yn ei lle.
- Adroddir yn rheolaidd i'r Pwyllgor Archwilio a Llywodraethu am weithgarwch IA, h.y. Adroddiadau Cynnydd Archwilio Mewnol chwarterol i'r Pwyllgor Archwilio a Llywodraethu er mwyn monitro perfformiad cynnydd a gwelliant a rhoddir crynodeb o'r gwaith a'r farn archwilio ynghylch sicrwydd bob blwyddyn mewn Adroddiad Blynyddol Archwilio Mewnol ar ddiwedd y flwyddyn. Cynhelir adolygiadau dilynol er mwyn monitro bod camau gweithredu cywirol yn cael eu cymryd.
- Adolygir Siarter Archwilio Mewnol yn rheolaidd a chaiff ei chymeradwyo gan y Pwyllgor Archwilio a Llywodraethu.
- Mae CMIA yn rhoi barn wrthrychol flynyddol ar sicrwydd ym mhrosesau rheoli risg, rheolaeth a llywodraethu'r Cyngor yn seiliedig ar y sicrwydd unigol a roddir i Reolwyr ar ôl pob adolygiad archwilio ac mae hyn yn cyfrannu at yr AGS.
- Cynhaliwyd yr Asesiad Allanol diwethaf o'r gwasanaeth Archwilio Mewnol ym mis Mai 2022 gan Gyngor Sir Fôn ac adroddwyd amdano i'r Pwyllgor Archwilio, ynghyd â'r Cynllun Gwella dilynol ar 27 Medi 2022.
- Cenhadaeth IA yw gwella a diogelu gwerth sefydliadol trwy ddarparu sicrwydd, cyngor a mewnwelediad gwrthrychol sy'n seiliedig ar risg. Nodir manylion hyn yn y Siarter Archwilio mewnol, sy'n nodi hawl mynediad IA hefyd (yn unol â Rheoliadau Ariannol/Cyfansoddiad y Cyngor).
- Rhoddir argymhellion Archwilio Cymru ar waith trwy'r trefniadau Rheoli Perfformiad Corfforaethol.
- AGS.
- Mae'r Aelodau a'r Swyddogion yn cynnal adolygiad o'r AGS bob blwyddyn.
- Cylch gorchwyl a Chynllun Llesiant BGC.
- Adroddiad blynyddol gan BGC.
- Mae Pwyllgor Cydlynu Trosolwg a Chraffu Cyngor Sir Ceredigion yn gyfrifol am gadw llygad ar effeithiolrwydd cyffredinol y Bwrdd.
- Caiff cytundebau Partneriaeth ac Atebolrwydd eu sefydlu mewn prosiectau cydweithredol.

6. Dogfennau Cysylltiedig

Mae'r tabl canlynol yn amlinellu'r Prif Ddogfennau, y Prosesau sydd wedi Cyfrannu atynt a'r gwaith Monitro Rheoleiddiol sy'n mynd rhagddo i gefnogi'r gwaith o gyflawni'r egwyddorion craidd.

Y Prif Ddogfennau sy'n cefnogi'r gwaith o gyflawni'r Egwyddorion craidd		Prosesau Perthnasol / Monitro Rheoleiddiol
<p>Polisi Camddefnyddio Alcohol a Chyffuriau Datganiad Llywodraethu Blynyddol Datganiad Blynyddol o'r Cyfrifon Strategaeth Atal Twyll, Llygredd a Llwgwrwbrwyo (gan gynnwys Atal Gwyngalchu Arian) Cynllun Rheoli Asedau Eiddo Adroddiadau'r Cabinet a'r Pwyllgorau Cod Ymddygiad yr Aelodau Cod Ymddygiad y Swyddogion Polisi Ymgysylltu â'r Gymuned Polisi Pryderon a Chwynion Llyfryn Gwybodaeth am Bryderon a Chwynion Cod Adroddiadau Cyfrinachol Cyfansoddiad Rheolau'r Weithdrefn Contractau 2017 Strategaeth Gyfathrebu Gorfforaethol 2019-2022 gan gynnwys Cysylltiadau â'r Cyfryngau Strategaeth Gorfforaethol Iechyd, Diogelwch a Llesiant Cofrestr Risgiau Corfforaethol Strategaeth Gorfforaethol 2017 - 2022 Polisi Diogelu Data a Pholisi'r Rheoliad Cyffredinol ar Ddiogelu Data Polisi Datgan a Chofrestru Lletygarwch a Buddiannau Adroddiad Blynyddol y Gwasanaethau Democraataidd Polisi Urddas yn y Gwaith Polisi Disgyblu Polisi'r Gwasanaeth Datgelu a Gwahardd/Recriwtio Diogel Polisi Trais Domestig Polisi Ymgysylltu â'r Gymuned (2013)</p>	<p>Polisi Rheoli Perfformiad y Gweithwyr Polisi Rheoli Newid Polisi Ategol Grymoedd y Farchnad Polisi Rheoli Perfformiad Enghreifftiol Polisi Atal Caethwasiaeth Fodern Cod Llywodraethu Corfforaethol Lleol Strategaeth Ariannol Tymor Canolig 2018-2019 ymlaen Lwfansau'r Aelodau 2019-2020 Llawlyfr yr Aelodau Datblygiad Personol yr Aelodau Rhestr o Daliadau'r Aelodau Strategaeth Dysgu a Datblygu'r Aelodau Cofnodion Cyfarfodydd Strategaeth Swyddfeydd Datganiadau o Fuddiannau'r Swyddogion a'r Aelodau Cofrestru Rhoddion a Lletygarwch Adroddiad Blynyddol Trosolwg a Chraffu Polisiâu Tâl Polisi a Chanllawiau i Ddiogelu Plant ac Oedolion sydd mewn Perygl Polisi Cyfyngiadau Gwleidyddol Pecyn Cymorth Ymgysylltu â'r Cyhoedd Strategaeth Gaffael 2018-22 Polisi Adleoli Deddf Rheoleiddio Pwerau Ymchwilio 2000 Rhan II ('RIPA') Gwyliadwriaeth Gyfeiriedig, Defnyddio Ffynonellau Cuddwybodaeth Ddynol</p>	<p>Y Pwyllgor Archwilio a Llywodraethu Y Grŵp Arweiniol Fforwm Caffael Ceredigion Y Bartneriaeth Diogelwch Cymunedol Bwrdd Perfformiad Rheoli Perfformiad Corfforaethol Panel Gweithredol Rheoli Perfformiad Corfforaethol Pwyllgor y Gwasanaethau Democraataidd Y Pwyllgor Moeseg a Safonau Fforwm y Gweithwyr Asiantaethau Arolygu ac Adolygu allanol Grŵp Iechyd Da Archwilio Mewnol Bwrdd Diogelu Canolbarth a Gorllewin Cymru Y Pwyllgorau Trosolwg a Chraffu Y Bwrdd Gwasanaethau Cyhoeddus Panel yr Heddlu a Throseddau Y Grŵp Trawsbleidiol ar Drawsnewid ac Effeithlonrwydd Y Gweithgor Trawsbleidiol ar y Cyfansoddiad Archwilio Cymru Pwyllgor y Gymraeg</p>

<p>Polisi Cwynion (cyhoeddus) 2015</p> <p>Polisi Diogelu Data 2019</p> <p>Strategaeth Economaidd 2020-2035</p> <p>Polisi E-bost</p> <p>Polisi'r Rheoliadau Gwybodaeth Amgylcheddol</p> <p>Protocol Ymgysylltu â'r Cyhoedd Trosolwg a Chraffu</p> <p>Rhestr Ymgysylltu â Defnyddwyr Gwasanaethau</p> <p>Adroddiadau Archwilio Allanol Safonau Rheoli Cyllid</p> <p>Rheolau'r Weithdrefn Ariannol 2009</p> <p>Blaenraglen Benderfyniadau</p> <p>Polisi Deddf Rhyddid Gwybodaeth 2000</p> <p>Gweithdrefn Cwynion</p> <p>Polisi Honorariwm</p> <p>Polisi Iechyd a Diogelwch 2019</p> <p>Polisi Rheoli Incwm ac Adennill Costau Gwasanaethau</p> <p>Strategaeth TGCh a Digidol</p> <p>Polisi Diogelwch Gwybodaeth 2019</p> <p>Adroddiadau Arolygiadau Pecyn Cymorth Asesu Effaith Integredig</p> <p>Cynllun Archwilio Mewnol</p>	<p>a Chael Gafael ar Ddata Cyfathrebu</p> <p>Dogfen Polisiâu a Gweithdrefnau Corfforaethol RIPA Cyfryngau Cymdeithasol</p> <p>Polisi Dethol a Recriwtio</p> <p>Polisi Gweithle Di-fwg</p> <p>Polisi Rheoli Gwybodaeth a Chofnodion</p> <p>Cofnod Penderfyniadau</p> <p>Strategaeth Rheoli Risgiau</p> <p>Cynllun Dirprwyo</p> <p>Cynlluniau Gwasanaeth</p> <p>Polisi a Gweithdrefn Cwynion y Gwasanaethau Cymdeithasol</p> <p>Polisi'r Cyfryngau Cymdeithasol</p> <p>Polisi Golygyddol a Gweinyddol y Cyfryngau Cymdeithasol</p> <p>Cynllun Cydraddoldeb Strategol 2020–2024</p> <p>Polisi Rheoli Straen</p> <p>Polisi a Gweithdrefn Atal o'r Gwaith</p> <p>Strategaeth Hyfforddi a Datblygu</p> <p>Polisi Rheoli'r Trysorlys</p> <p>Cynllun Llesiant a Gwella</p> <p>Polisi Gweithredoedd Annerbyniol</p> <p>Polisi Chwythu'r Chwiban</p> <p>Safonau'r Gymraeg</p> <p>Cynllun y Gweithlu</p> <p>Cynllun Strategol</p> <p>Polisi Cydbwysedd Bywyd a Gwaith</p>	
---	--	--